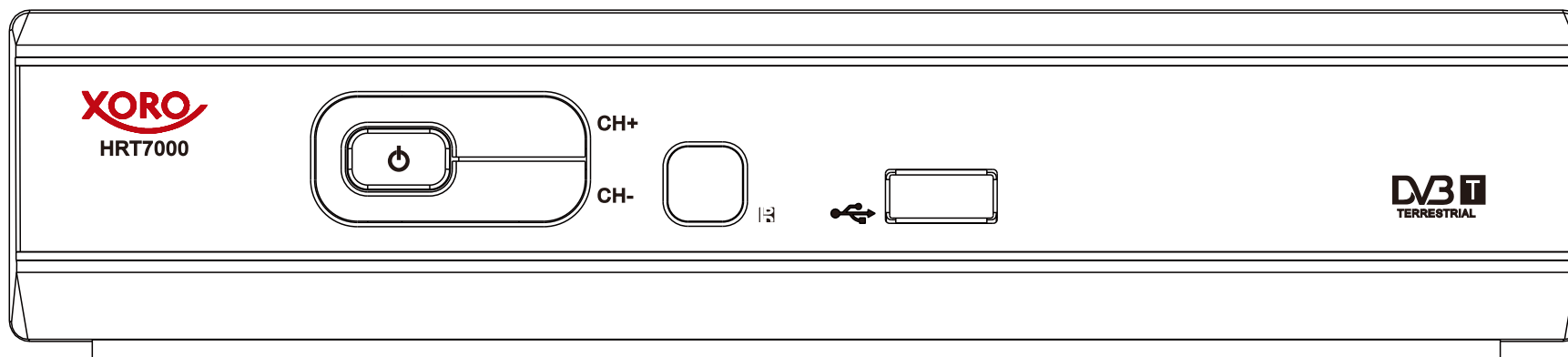




Δέκτης επίγειας ψηφιακής τηλεόρασης

ΟΔΗΓΙΕΣ ΧΡΗΣΗΣ

HRT7000



ΕΛΛΗΝΙΚΑ ►►

ΠΕΡΙΕΧΟΜΕΝΑ

1. ΠΛΗΡΟΦΟΡΙΕΣ ΑΣΦΑΛΕΙΑΣ.....	1
2. ΕΙΣΑΓΩΓΗ.....	2-4
3. ΣΥΝΔΕΣΗ ΣΥΣΤΗΜΑΤΟΣ.....	5
ΒΑΣΙΚΕΣ ΛΕΙΤΟΥΡΓΙΕΣ	
4. ΑΡΧΙΚΗ ΣΕΛΙΔΑ.....	6
5. ΕΠΕΞΕΡΓΑΣΙΑ ΚΑΝΑΛΙΩΝ.....	6-9
6. ΕΓΚΑΤΑΣΤΑΣΗ.....	9-11
7. ΡΥΘΜΙΣΕΙΣ ΣΥΣΤΗΜΑΤΟΣ.....	11-16
8. ΕΡΓΑΛΕΙΑ.....	17-22
9. ΠΑΙΧΝΙΔΙΑ.....	17-22
10. ΕΓΓΡΑΦΗ.....	25-29
11. ΛΕΙΤΟΥΡΓΙΑ ΠΛΗΚΤΡΩΝ.....	25-29

ΠΛΗΡΟΦΟΡΙΕΣ ΑΣΦΑΛΕΙΑΣ

ΓΙΑ ΤΗΝ ΑΠΟΦΥΓΗ ΚΙΝΔΥΝΟΥ ΠΥΡΚΑΓΙΑΣ ΚΑΙ ΗΛΕΚΤΡΟΠΛΗΞΙΑΣ, ΜΗΝ ΕΚΘΕΤΕΤΕ ΤΗ ΣΥΣΚΕΥΗ ΣΕ ΒΡΟΧΗ Ή ΥΓΡΑΣΙΑ.



ΠΡΟΣΟΧΗ: Για την αποφυγή κινδύνου πυρκαγιάς και ηλεκτροπληξίας, μην ανοίγετε το κάλυμμα (ή το πίσω κάλυμμα). Να ανα-

θέτετε την επισκευή της συσκευής μόνο σε ειδικευμένους τεχνικούς. Η αστραπή με το βέλος μέσα σε ισόπλευρο τρίγωνο προειδοποιεί το χρήστη για την παρουσία μη μονωμένης επικίνδυνης τάσης στο εσωτερικό της συσκευής που ενδέχεται να είναι αρκετά μεγάλη ώστε να αποτελεί κίνδυνο ηλεκτροπληξίας.

Το θαυμαστικό μέσα σε ισόπλευρο τρίγωνο προειδοποιεί τη χρήστη για την παρουσία σημαντικών οδηγιών λειτουργίας και συντήρησης στο εγχειρίδιο που συνοδεύει τη συσκευή.

ΠΡΟΕΙΔΟΠΟΙΗΣΗ: ΓΙΑ ΤΗΝ ΑΠΟΦΥΓΗ ΚΙΝΔΥΝΟΥ ΠΥΡΚΑΓΙΑΣ Ή ΗΛΕΚΤΡΟΠΛΗΞΙΑΣ, ΜΗΝ ΕΚΘΕΤΕΤΕ ΤΗ ΣΥΣΚΕΥΗ ΣΕ ΒΡΟΧΗ Ή ΥΓΡΑΣΙΑ.

ΠΡΟΣΟΧΗ: ΓΙΑ ΤΗΝ ΑΠΟΦΥΓΗ ΚΙΝΔΥΝΟΥ ΗΛΕΚΤΡΟΠΛΗΞΙΑΣ, ΠΡΟΣΑΡΜΟΣΤΕ ΤΗΝ ΠΛΑΤΙΑ ΛΑΜΑ ΤΟΥ ΦΙΣ ΣΤΗΝ ΠΛΑΤΙΑ ΥΠΟΔΟΧΗ ΚΑΙ ΕΙΣΑΓΕΤΕ ΤΗΝ ΠΛΗΡΩΣ.

Η συσκευή δεν πρέπει να εκτίθεται σε σταγόνες νερού και δεν πρέπει να τοποθετούνται πάνω της αντικείμενα γεμάτα με υγρό, όπως ανθοδοχεία.

ΣΗΜΑΝΤΙΚΕΣ ΠΡΟΦΥΛΑΞΕΙΣ ΑΣΦΑΛΕΙΑΣ

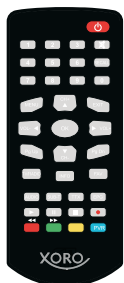
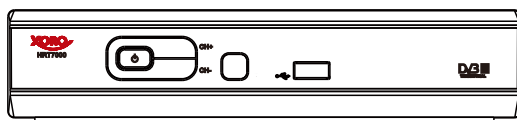
Πέρα από την προσοχή που δίνεται στα ποιοτικά στάνταρ κατά την κατασκευή της συσκευής, η ασφάλεια αποτελεί σημαντικό παράγοντα κατά το σχεδιασμό κάθε εξαρτήματος. Ωστόσο, η ασφάλεια είναι και δική σας ευθύνη. Σε αυτό το τμήμα αναγράφονται σημαντικές πληροφορίες που θα σας βοηθήσουν να εξασφαλίσετε τη σωστή χρήση της συσκευής και των εξαρτημάτων της και να απολαύσετε την απόδοσή της. Διαβάστε τις προσεκτικά πριν από τη λειτουργία και τη χρήση της συσκευής.

- Μην φορτώνετε υπερβολικά τους ρευματοδότες, τις επεκτάσεις καλωδίου ή τις υποδοχές στήριξης, περισσότερο από τη δυνατότητά τους, γιατί αυτό ενδέχεται να προκαλέσει πυρκαγιά ή ηλεκτροπληξία.
- Για την αποφυγή κινδύνου, μην χρησιμοποιείτε ακατάλληλους (μη προστατευμένους) ρευματοδότες.

- Ελέγχετε τακτικά τις συνδέσεις. Εάν υπάρχει φθορά στη μόνωση του καλωδίου ή της συσκευής, αποσυνδέστε αμέσως από την παροχή ρεύματος και αναθέστε τον έλεγχο της συσκευής σε ειδικευμένο τεχνικό.
- Μην χρησιμοποιείτε την ηλεκτρική σύνδεση κοντά σε νερό ή άλλα υγρά, σε χώρους όπως λουτρά, νιπτήρες, πισίνες, σκάφες ή μέσα σε υγρά υπόγεια κλπ.
- Μην τοποθετείτε τη συσκευή επάνω σε ασταθή αντικείμενα. Ενδέχεται να υποστεί πτώση, προκαλώντας σοβαρό τραυματισμό σε ανθρώπους και σοβαρή φθορά της συσκευής.
- Μην τοποθετείτε τη συσκευή κοντά ή επάνω σε συσκευές εκπομπής θερμότητας, όπως καλοριφέρ, φούρνοι, εστίες, θερμάστρες, αερόθερμα, ενισχυτές κλπ. Μην την εκθέτετε σε άμεσο ηλιακό φως, γιατί ενδέχεται να προκληθεί υπερθέρμανση της συσκευής.
- Πριν από τον καθαρισμό της συσκευής, αποσυνδέστε την από την παροχή ρεύματος. Μην χρησιμοποιείτε υγρά ή αέρια καθαριστικά, οινόπνευμα ή άλλα καθαριστικά σπρέι! Καθαρίστε το εξωτερικό της μόνο με μαλακό πανί!
- Μην τοποθετείτε βαριά αντικείμενα επάνω στη συσκευή.
- Μην καταστρέφετε και μην ακυρώνετε τον πείρο ασφαλείας του φις. Εάν το φις που παρέχεται δεν ταιριάζει στο ρευματοδότη σας, συμβουλευτείτε ηλεκτρολόγο για την αντικατάσταση του ρευματοδότη. Μην σπρώχνετε βίαια το φις μέσα στο ρευματοδότη!
- Προστατέψτε το καλώδιο ρεύματος από πάτημα ή σύνθλιψη, ιδιαίτερα στο φις, στην υποδοχή στήριξης και στο σημείο εξόδου του από τη συσκευή.
- Κατά τη διάρκεια καταιγίδας ή αν δεν πρόκειται να χρησιμοποιήσετε τη συσκευή για μεγάλο διάστημα, αποσυνδέστε την από την παροχή ρεύματος.
- Αναθέστε την επισκευή της συσκευής σε ειδικευμένους τεχνικούς. Απαιτείται επισκευή αν η συσκευή έχει υποστεί οποιαδήποτε βλάβη ή φθορά.
- Όταν δεν χρησιμοποιείτε τη συσκευή, απενεργοποιήστε την παροχή ρεύματος. (Αποσυνδέστε το φις από το ρευματοδότη αν δεν θα χρησιμοποιήσετε τη συσκευή για μεγάλο διάστημα). Πριν μετακινήσετε τη συσκευή, αφαιρέστε το δίσκο.
- Μην καλύπτετε και μην αγγίζετε τα εξαρτήματα που βρίσκονται στο εσωτερικό της συσκευής.
- Εγκαταστήστε τη συσκευή σε επίπεδη επιφάνεια με καλό αερισμό. Βεβαιωθείτε ότι οι οπές αερισμού δεν καλύπτονται, διαφορετικά θα προκληθεί υπερθέρμανση και δυσλειτουργία της συσκευής.
- Διαβάστε προσεκτικά τις οδηγίες χρήσης πριν από την εγκατάσταση και τη χρήση της συσκευής.

Τηλεχειριστήριο

- Αφαιρέστε την ταινία ασφαλείας από την μπαταρία για να λειτουργήσει το τηλεχειριστήριο.
- Μπαταρία: CR2025



Σε απόσταση 6 μέτρων
το πολύ

Ασφάλεια:

Διαβάστε προσεκτικά τις οδηγίες χρήσης πριν χρησιμοποιήσετε τη συσκευή.

Για την αποφυγή ηλεκτροπληξίας ή πυρκαγιάς, μην ανοίγετε το κουβούκλιο. Χρησιμοποιήστε πανί ελαφρώς υγρό με νερό για να καθαρίσετε το εξωτερικό της συσκευής. Αν δεν πρόκειται να χρησιμοποιήσετε τη συσκευή για μεγάλο διάστημα, αποσυνδέστε την από την παροχή ρεύματος. Μην αγγίζετε το καλώδιο ρεύματος με βρεγμένα χέρια. Μην το τοποθετείτε σε θερμούς χώρους, αλλά σε θέση με καλό αερισμό. Απενεργοποιήστε τη συσκευή πριν συνδέσετε την κεραία.

Βοηθητικά εξαρτήματα:

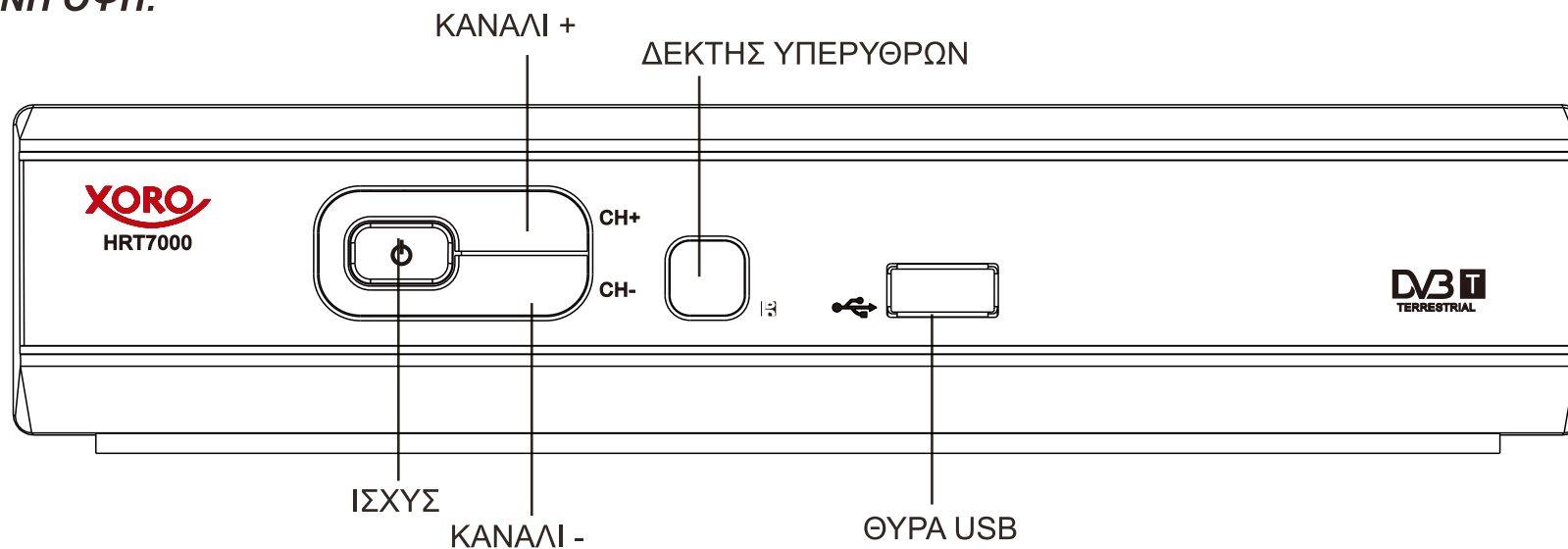
Τηλεχειριστήριο: 1
Εγχειρίδιο οδηγιών χρήσης: 1

ΠΡΟΣΤΑΤΕΨΤΕ ΤΟ ΠΕΡΙΒΑΛΛΟΝ

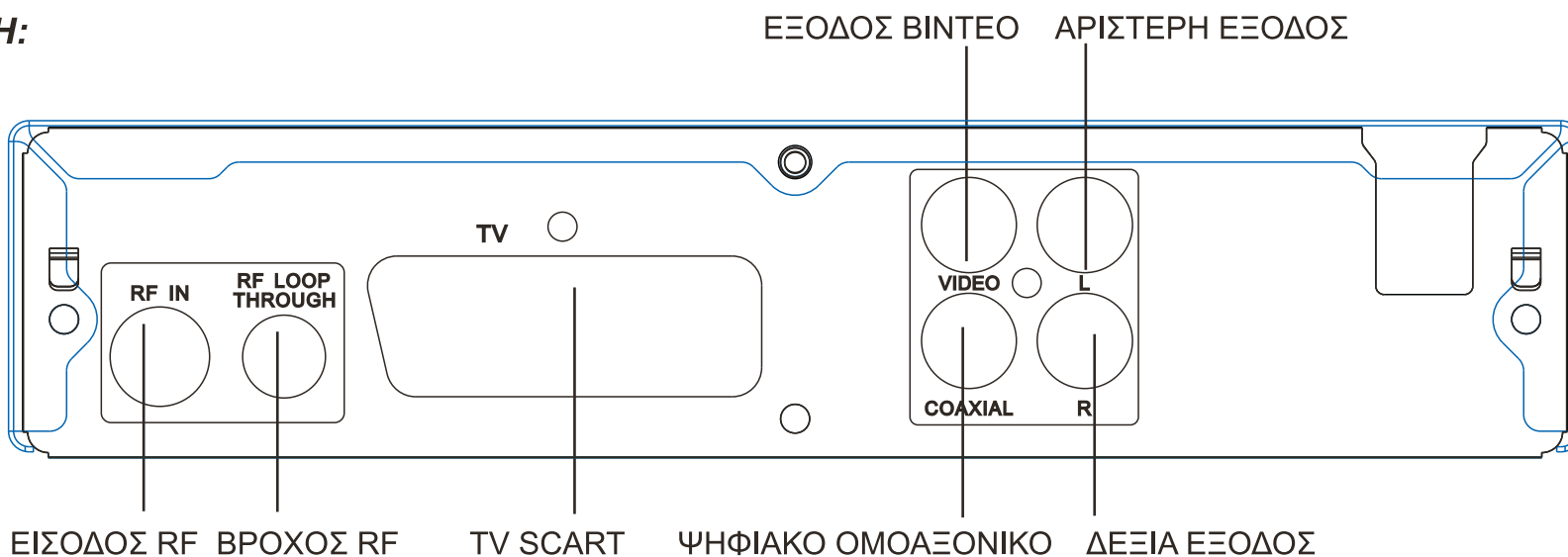
Μην απορρίπτετε τις μπαταρίες μαζί με τα συνηθισμένα οικιακά απορρίμματα. Προστατέψτε το περιβάλλον.
Απορρίψτε τις μπαταρίες ακολουθώντας τους κρατικούς κανονισμούς.

ΕΙΣΑΓΩΓΗ

ΜΠΡΟΣΤΙΝΗ ΟΨΗ:

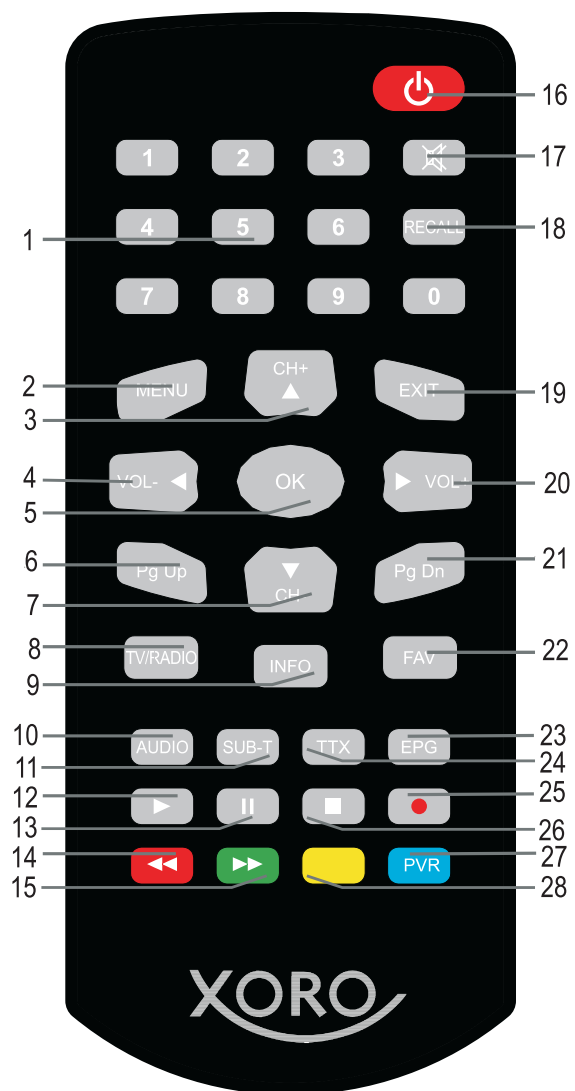


ΠΙΣΩ ΟΨΗ:



ΕΙΣΑΓΩΓΗ

ΤΗΛΕΧΕΙΡΙΣΤΗΡΙΟ



1.ΑΡΙΘΜΗΤΙΚΑ ΠΛΗΚΤΡΑ

2.ΜΕΝΟΥ

3.ΚΑΝΑΛΙ ΕΠΑΝΩ

4.ΜΕΙΩΣΗ ΕΝΤΑΣΗΣ ΗΧΟΥ ή ΑΡΙΣΤΕΡΑ

5.ΟΚ

6.ΠΡΟΗΓΟΥΜΕΝΗ ΣΕΛΙΔΑ

7.ΚΑΝΑΛΙ ΚΑΤΩ

8.TV/ ΡΑΔΙΟΦΩΝΟ

9.ΠΛΗΡΟΦΟΡΙΕΣ

10.ΗΧΟΣ

11.ΥΠΟΤΙΤΛΟΙ

12.ΑΝΑΠΑΡΑΓΩΓΗ

13.ΠΑΥΣΗ

14.ΚΟΚΚΙΝΟ ΠΛΗΚΤΡΟ/ΤΑΧΕΙΑ ΑΝΑΣΤΡΟΦΗ

15.ΠΡΑΣΙΝΟ ΠΛΗΚΤΡΟ/ΤΑΧΕΙΑ ΠΡΟΩΘΗΣΗ

16.ΙΣΧΥΣ

17.ΣΙΓΑΣΗ

18.ΑΝΑΚΛΗΣΗ

19.ΕΞΟΔΟΣ

20.ΑΥΞΗΣΗ ΕΝΤΑΣΗΣ ΗΧΟΥ ή ΔΕΞΙΑ

21.ΕΠΟΜΕΝΗ ΣΕΛΙΔΑ

22.ΑΓΑΠΗΜΕΝΑ

23.ΗΛΕΚΤΡΟΝΙΚΟΣ ΟΔΗΓΟΣ

ΠΡΟΓΡΑΜΜΑΤΩΝ (EPG)

24.TELETEXT

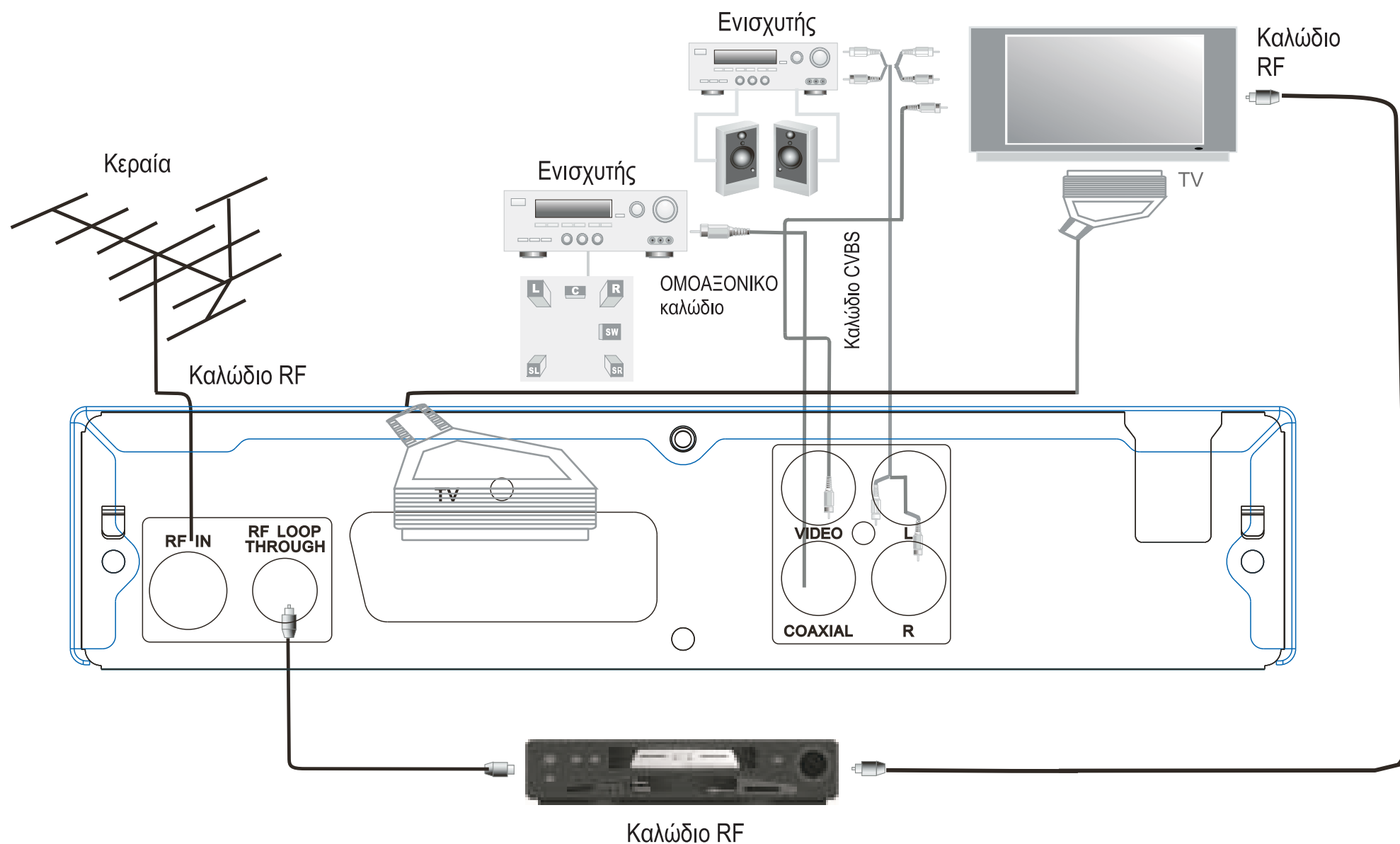
25.ΕΓΓΡΑΦΗ

26.ΔΙΑΚΟΠΗ

27.ΜΠΛΕ ΠΛΗΚΤΡΟ/PVR

28.ΚΙΤΡΙΝΟ ΠΛΗΚΤΡΟ

Σύνδεση συστήματος



Βασικές Λειτουργίες

4. Αρχική σελίδα

Όταν ενεργοποιείτε τη συσκευή για πρώτη φορά, εμφανίζεται η αρχική σελίδα ως εξής:



1. Πιέστε το πλήκτρο [Επάνω/Κάτω] για να μετακινήσετε την επισήμανση.
2. Πιέστε το πλήκτρο [Αριστερά/Δεξιά] για να επιλέξετε περιοχή, γλώσσα, τρόπο εμφάνισης, λόγο διαστάσεων εικόνας.
3. Μετακινήστε την επισήμανση στο [OK] και πιέστε [OK] για να ξεκινήσει η αυτόματη αναζήτηση.
4. Πιέστε το πλήκτρο [Exit] (Έξοδος) για έξοδο από το μενού.

5. Επεξεργασία καναλιών

Πιέστε το πλήκτρο [Menu] (Μενού) για είσοδο στο βασικό μενού, που εμφανίζεται ως εξής:

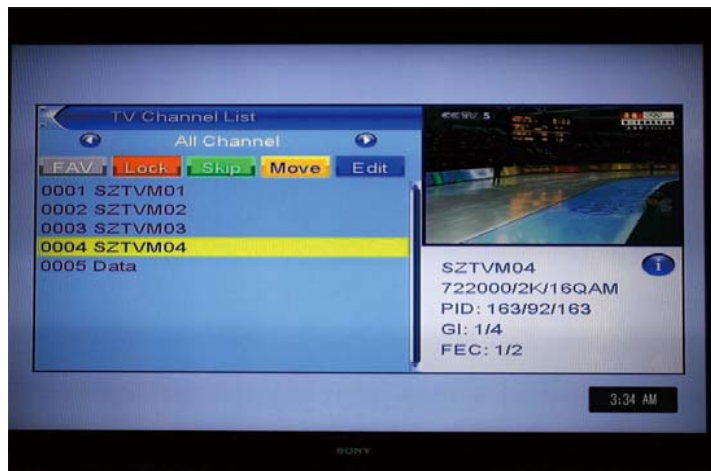


1. Πιέστε το πλήκτρο [Επάνω/Κάτω] για να επιλέξετε σελίδες από το μενού: Επεξεργασία καναλιών, Εγκατάσταση, Ρυθμίσεις συστήματος, Εργαλεία, Παιχνίδια και Εγγραφή.
2. Πιέστε το πλήκτρο [OK] ή [Δεξιά] για είσοδο στη σελίδα "Επεξεργασία καναλιών". Εάν είναι ενεργοποιημένο το κλείδωμα του μενού, θα σας ζητηθεί η εισαγωγή του κωδικού πρόσβασης. Ο προεπιλεγμένος κωδικός είναι "0000".
3. Πιέστε το πλήκτρο [Επάνω/Κάτω] για να επιλέξετε στοιχεία του μενού: Λίστα καναλιών TV, Λίστα ραδιοφωνικών σταθμών, Διαγραφή όλων.
4. Πιέστε το πλήκτρο [Αριστερά] ή [Exit] για επιστροφή στο βασικό μενού.

5.1. Λίστα καναλιών TV

Κατά την είσοδο στο στοιχείο "Λίστα καναλιών TV", εμφανίζεται το εξής:

Βασικές Λειτουργίες



1. Μετακινήστε την επισήμανση πιέζοντας το πλήκτρο [Κανάλι επάνω/Κανάλι κάτω] και πιέστε [OK] για προεπισκόπηση του επισημασμένου καναλιού στο παράθυρο προεπισκόπησης.
2. Πιέστε το πλήκτρο [Προηγούμενη σελίδα/Επόμενη σελίδα] για μετάβαση στην προηγούμενη/επόμενη σελίδα.
3. Πιέστε το πλήκτρο [Αύξηση/Μείωση της έντασης του ήχου] για μετάβαση σε άλλη ομάδα καναλιών.
4. Πιέστε [Menu] ή [Exit] για επιστροφή στο μενού "Επεξεργασία καναλιών".
5. Πιέστε τα χρωματιστά πλήκτρα για να εκτελεστούν οι αντίστοιχες λειτουργίες στη Λίστα καναλιών.

5.1.1 Αγαπημένα

1. Πιέστε το πλήκτρο [FAV] (Αγαπημένα) και στη συνέχεια πιέστε [OK] για να ανοίξετε το παράθυρο "Αγαπημένα", που εμφανίζεται όπως στην παραπάνω εικόνα.

2. Μετακινήστε την επισήμανση μεταξύ των 8 ομάδων αγαπημένων πιέζοντας [Κανάλι επάνω/Κανάλι κάτω] και πιέστε [OK] για να εμφανιστεί ένα σύμβολο αγαπημένων στην αριστερή πλευρά της επιλεγμένης ομάδας αγαπημένων.
3. Πιέστε [OK] στη μαρκαρισμένη ομάδα αγαπημένων για να ακυρώσετε το υπάρχον σύμβολο αγαπημένων.
4. Μετά το μαρκάρισμα, πιέστε [Exit] για επιστροφή στη "Λίστα καναλιών TV". Δίπλα στο μαρκαρισμένο κανάλι θα υπάρχει ένα σύμβολο αγαπημένων.

5.1.2 Κλείδωμα

1. Πιέστε το [κόκκινο] πλήκτρο για είσοδο σε λειτουργία κλειδώματος.
2. Πιέστε το πλήκτρο [Επάνω/Κάτω] για να μετακινήσετε την επισήμανση και πιέστε [OK] για να εμφανιστεί ένα παράθυρο διαλόγου, στο οποίο θα σας ζητηθεί ο κωδικός πρόσβασης. Ο προεπιλεγμένος κωδικός είναι "0000". Εάν εισαχθεί ο σωστός κωδικός πρόσβασης, εμφανίζεται ένα "σύμβολο κλειδώματος" στη δεξιά πλευρά του επισημασμένου καναλιού.
3. Μετά την αποθήκευση και την έξοδο από το μενού, θα σας ζητείται ο κωδικός πρόσβασης για να παρακολουθήσετε το κλειδωμένο κανάλι.

5.1.3 Παράλειψη

1. Πιέστε το [πράσινο] πλήκτρο για είσοδο σε λειτουργία παράλειψης.
2. Πιέστε το πλήκτρο [Επάνω/Κάτω] για να μετακινήσετε την επισήμανση και πιέστε [OK] για να εμφανιστεί ένα "σύμβολο παράλειψης" στη δεξιά πλευρά του επισημασμένου καναλιού.

Βασικές Λειτουργίες

- Μετά την αποθήκευση και την έξοδο από το μενού, το κανάλι θα παραλείπεται όταν αλλάζετε κανάλι σε πλήρη οθόνη.

5.1.4 Μετακίνηση

- Πιέστε το [κίτρινο] πλήκτρο και στη συνέχεια το πλήκτρο [Επάνω/Κάτω] για να μετακινήσετε την επισήμανση. Πιέστε [OK] για να εμφανιστεί ένα "σύμβολο μετακίνησης" στη δεξιά πλευρά του επιλεγμένου καναλιού, όπως παραπάνω.
- Πιέστε το πλήκτρο [Επάνω/Κάτω] για να μετακινήσετε το επιλεγμένο κανάλι στη θέση που θέλετε. Πιέστε [OK] για επιβεβαίωση της επιλογής σας.

5.1.5 Επεξεργασία

- Πιέστε το [μπλε] πλήκτρο για να ανοίξει το μενού "Επεξεργασία".
- Πιέστε [Exit] για έξοδο από το μενού "Επεξεργασία καναλιών".
Εάν έχετε κάνει κάποια τροποποίηση σε αυτό το μενού, θα εμφανιστεί ένα μήνυμα που θα σας ρωτάει αν θέλετε να αποθηκευθεί ή όχι η αλλαγή πριν από την έξοδο.

5.1.5.1 Ταξινόμηση

- Πιέστε το [κόκκινο] πλήκτρο για να ανοίξετε το παράθυρο "Ταξινόμηση" όπως παραπάνω. Υπάρχουν τέσσερις επιλογές ταξινόμησης. Πιέστε το πλήκτρο [Κανάλι επάνω/Κανάλι κάτω] για να μετακινήσετε την επισήμανση και πιέστε [OK] για επιβεβαίωση της επιλογής σας.
- Οι τέσσερις επιλογές ταξινόμησης είναι οι εξής:
Όνομα (Α-Ω): Ταξινόμηση κατά αύξουσα αλφαβητική σειρά.
Όνομα (Ω-Α): Ταξινόμηση κατά φθίνουσα αλφαβητική σειρά.
Κλειδωμα: Συλλογή όλων των κλειδωμένων καναλιών και αναγραφή σε λίστα, στο κάτω μέρος της λίστας καναλιών TV.

Προεπιλογή: Επιστροφή στην αρχική σειρά ταξινόμησης.

5.1.5.2 Επεξεργασία

Στο μενού "Επεξεργασία καναλιών", πιέστε το [πράσινο] πλήκτρο και στη συνέχεια το πλήκτρο [Επάνω/Κάτω] για να μετακινήσετε την επισήμανση. Πιέστε [OK] για να ανοίξετε το παράθυρο "Μετονομασία". Εμφανίζεται ένα παράθυρο, ως εξής:



- Πιέστε το [κόκκινο] πλήκτρο για να επιλέξετε κεφαλαία ή όχι.
- Πιέστε το [πράσινο] πλήκτρο για να διαγράψετε το χαρακτήρα στον οποίο βρίσκεται ο δρομέας.
- Πιέστε το [κίτρινο] πλήκτρο για να αποθηκεύσετε τις τροποποιήσεις.
- Πιέστε το [μπλε] πλήκτρο για ακύρωση της λειτουργίας.

5.1.5.3 Διαγραφή

Πατήστε το [μπλε] πλήκτρο και στη συνέχεια το πλήκτρο [Επάνω/Κάτω] για να μετακινήσετε την επισήμανση. Πιέστε [OK] για να εμφανιστεί ένα σύμβολο διαγραφής στη δεξιά πλευρά του επισημασμένου καναλιού.

Βασικές Λειτουργίες

Μετά την αποθήκευση και την έξοδο από το μενού "Επεξεργασία καναλιών", το μαρκαρισμένο κανάλι θα διαγραφεί.

5.2 Λίστα ραδιοφωνικών σταθμών

Βασικά, οι λειτουργίες της "Λίστας ραδιοφωνικών σταθμών" είναι οι ίδιες με εκείνες της "Λίστας καναλιών TV, εκτός από το γεγονός ότι σε λειτουργία Λίστας ραδιοφωνικών σταθμών, δεν υπάρχουν πληροφορίες εικόνας και εμφανίζεται πάντα το λογότυπο του ραδιοφώνου στο παράθυρο προεπισκόπησης στα δεξιά.



5.3 Διαγραφή όλων

Πιέστε το πλήκτρο [OK] για να εμφανιστεί ένα προειδοποιητικό μήνυμα που σας ρωτάει αν θέλετε να διαγράψετε όλα τα κανάλια ή όχι.

1. Εάν η επιλογή είναι "Ναι", θα διαγραφούν όλα τα κανάλια.
2. Εάν η επιλογή είναι "Όχι" ή αν πιέσετε το πλήκτρο [Exit], η λειτουργία αυτή θα αγνοηθεί απευθείας, χωρίς αποθήκευση.

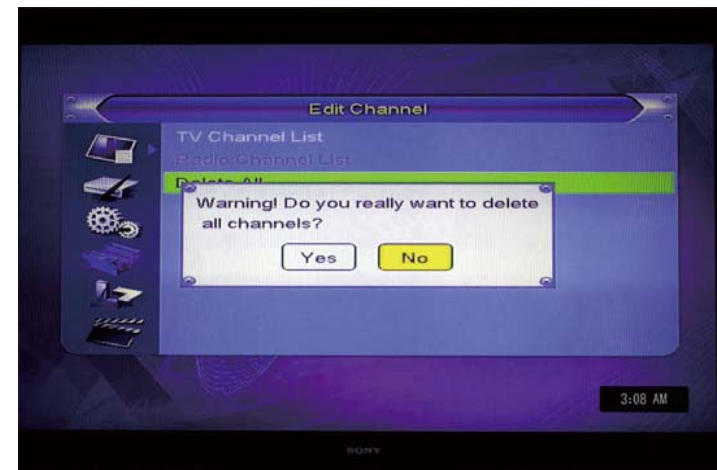
Συχνές ερωτήσεις

Ε: Εάν σβήσω κατά λάθος όλα τα κανάλια, τι πρέπει να κάνω;

Α: Υπάρχουν δύο τρόποι για την επαναφορά τους:

Να εκτελέσετε ξανά αναζήτηση των καναλιών στις λειτουργίες "Εγκατάστασης".

Να χρησιμοποιήσετε τη λειτουργία "Φόρτωση εργοστασιακών ρυθμίσεων" για να επαναφέρετε όλα τα κανάλια με τη λειτουργία "Εργαλεία".



6. Εγκατάσταση

Κατά την είσοδο στο μενού "Εγκατάσταση", το μενού εμφανίζεται όπως παρακάτω:

1. Πιέστε το πλήκτρο [Επάνω/Κάτω] για να επιλέξετε σελίδες στο μενού: Αυτόματη αναζήτηση, Αναζήτηση καναλιών, Ρύθμιση κεραίας, LCN.
2. Πιέστε το πλήκτρο [OK] ή [Δεξιά] για είσοδο στην "Εγκατάσταση". Εάν είναι ενεργοποιημένο το κλείδωμα του μενού, εμφανίζεται ένα παράθυρο διαλόγου που σας ζητάει τον κωδικό πρόσβασης. Ο προεπιλεγμένος κωδικός είναι "0000".

Βασικές Λειτουργίες

3. Πιέστε το πλήκτρο [Επάνω/Κάτω] για να επιλέξετε στοιχεία του μενού.



4. Πιέστε το πλήκτρο [Αριστερά] ή [Exit] για επιστροφή στο βασικό μενού.

6.1 Αυτόματη αναζήτηση

Κατά την είσοδο στο μενού "Αυτόματη αναζήτηση", σε λειτουργία αυτόματης αναζήτησης, εμφανίζεται η παρακάτω οθόνη:



1. Στο στοιχείο "Μόνο FTA", πιέστε το πλήκτρο [Αριστερά/Δεξιά] για ναι/όχι.
2. Μετακινήστε την επισήμανση στο στοιχείο "Αναζήτηση" και πιέστε [OK] για να ξεκινήσει η αναζήτηση.
3. Στο μενού "Αυτόματη αναζήτηση", πιέστε [Exit] για έξοδο από την αναζήτηση.

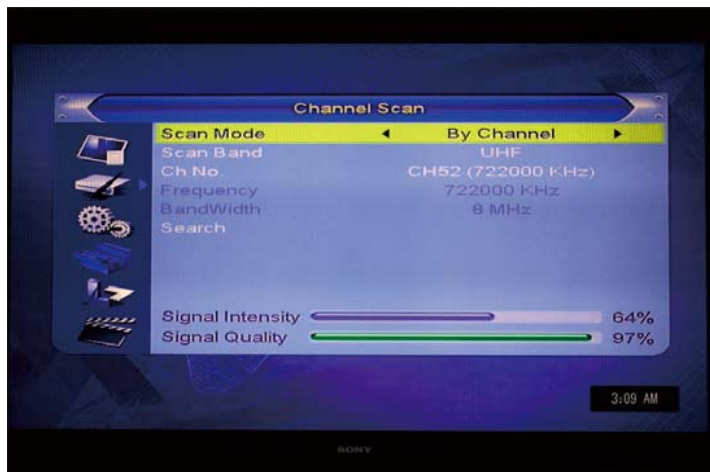
6.2 Αναζήτηση καναλιών

Κατά την είσοδο στο μενού "Αναζήτηση καναλιών", εμφανίζεται ένα μενού αναζήτησης καναλιών, όπως παρακάτω:

1. Στον "Τρόπο αναζήτησης", υπάρχουν δύο επιλογές. Μπορείτε να εκτελέσετε την αναζήτηση είτε με το κανάλι είτε με τη συχνότητα. Αν εκτελέσετε αναζήτηση με το κανάλι, υπάρχουν διαθέσιμα για ρύθμιση τα "Αναζήτηση ζώνης" και "Αριθμός καναλιού". Αν εκτελέσετε αναζήτηση με τη συχνότητα, υπάρχουν διαθέσιμα για ρύθμιση τα "Συχνότητα" και "Εύρος ζώνης".
2. Στην "Αναζήτηση ζώνης" υπάρχουν δύο επιλογές: "UHF" ή "VHF".
3. Στον "Αριθμό καναλιού" υπάρχουν 56 επιλογές, από το "Ch05 (177500Hz)" το "CH69(858000Hz)".
4. Μπορείτε να ορίσετε οποιαδήποτε συχνότητα για αναζήτηση.
5. Στο "Εύρος ζώνης" υπάρχουν τρεις επιλογές: 6, 7 και 8 MHz.
6. Όταν ολοκληρώσετε τις τροποποιήσεις, μετακινήστε την επισήμανση στο στοιχείο "Αναζήτηση" και πιέστε [OK] για να ξεκινήσει η αναζήτηση.

Βασικές Λειτουργίες

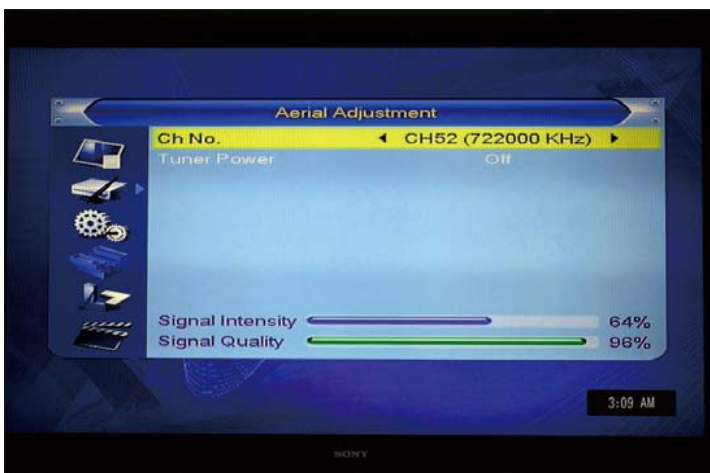
1. Πιέστε [Exit] για έξοδο από την αναζήτηση.



6.3 Ρύθμιση κεραίας

Κατά την είσοδο στο μενού "Ρύθμιση κεραίας" εμφανίζεται το παρακάτω μενού:

1. Μπορείτε να ελέγξετε και να ρυθμίσετε την ένταση και την ποιότητα του σήματος για κάθε αριθμό καναλιού.



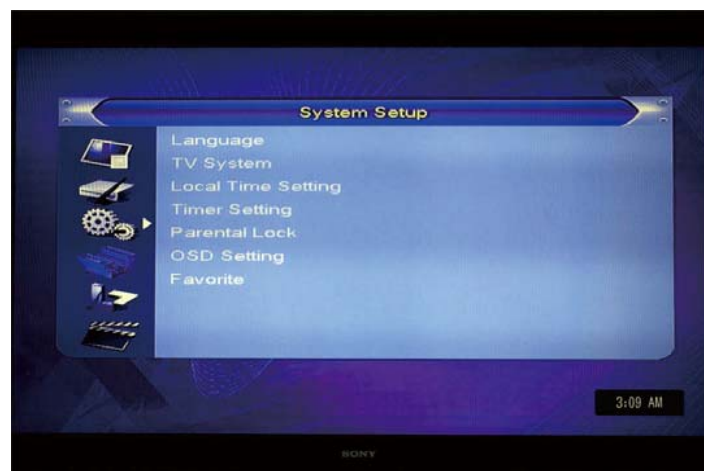
2. Μπορείτε να ανοίξετε ή κλείσετε την τροφοδοσία.

6.4 LCN

LCN: Για ενεργοποίηση/απενεργοποίηση της αυτόματης ταξινόμησης.



7. Ρυθμίσεις συστήματος



Βασικές Λειτουργίες

Κατά την είσοδο στο μενού "Ρυθμίσεις συστήματος", εμφανίζεται ένα μενού όπως παρακάτω:

1. Πιέστε το πλήκτρο [Επάνω/Κάτω] για να επιλέξετε σελίδες στο μενού: Σύστημα TV, Ορισμός τοπικής ώρας, Ρυθμίσεις Ώρας Γονικός έλεγχος, Ρύθμιση Osd (ενδείξεων της οθόνης), Αγαπημένα.
2. Πιέστε το πλήκτρο [OK] ή [Δεξιά] για είσοδο στις "Ρυθμίσεις συστήματος". Αν είναι ενεργοποιημένο το κλείδωμα του μενού, θα σας ζητηθεί η εισαγωγή κωδικού πρόσβασης. Ο προεπιλεγμένος κωδικός είναι "0000".
3. Πιέστε το πλήκτρο [Επάνω/Κάτω] για να επιλέξετε στοιχείο: Κανάλι TV, Ραδιοφωνικός σταθμός, Διαγραφή όλων.
4. Πιέστε το πλήκτρο [Αριστερά] ή [Exit] για επιστροφή στο βασικό μενού.

7.1 Γλώσσα

Κατά την είσοδο στο μενού "Γλώσσα", εμφανίζεται η παρακάτω οθόνη:



1. Γλώσσα: Πιέστε το πλήκτρο [Αύξηση/Μείωση έντασης ήχου] για να επιλέξετε μενού γλώσσας. Οι διαθέσιμες επιλογές είναι: Αγγλικά, και Ελληνικά.
2. Πρώτη γλώσσα ήχου: Ορισμένα κανάλια διαθέτουν περισσότερες από μία γλώσσες ήχου. Με αυτή τη λειτουργία, ορίζετε την πρώτη γλώσσα ήχου για αυτό το κανάλι. Εάν το κανάλι που αναπαράγεται έχει την ίδια γλώσσα ήχου με την πρώτη γλώσσα ήχου που ορίσατε, η αναπαραγωγή αυτής της γλώσσας ήχου γίνεται η προεπιλεγμένη. Εάν το κανάλι δεν διαθέτει αυτή τη γλώσσα, γίνεται αυτόματα σύγκριση με τη δεύτερη γλώσσα ήχου. Οι επιλογές για τη γλώσσα ήχου είναι: Αγγλικά, Γαλλικά, Γερμανικά, Ρωσικά, Αραβικά, Πορτογαλικά, Τουρκικά, Ισπανικά, Πολωνικά, Ιταλικά και Ελληνικά.
3. Δεύτερη γλώσσα ήχου: Εάν το κανάλι περιέχει ηχητικό κομμάτι που αντιστοιχεί στη δεύτερη γλώσσα αντί στην πρώτη, η αναπαραγωγή με τη δεύτερη γλώσσα ήχου γίνεται η προεπιλεγμένη. Εάν δεν αντιστοιχεί καμία γλώσσα στη δεύτερη γλώσσα ήχου, η αναπαραγωγή γίνεται αυτόματα στην προεπιλεγμένη γλώσσα του τρέχοντος καναλιού.
4. Γλώσσα υποτίτλων: Ορισμένα κανάλια διαθέτουν περισσότερες από μία γλώσσες για τους υπότιτλους. Με αυτή τη λειτουργία, ορίζετε τη γλώσσα των υποτίτλων.

Βασικές Λειτουργίες

Εάν το κανάλι διαθέτει την ίδια γλώσσα υποτίτλων με εκείνη που ορίσατε, η αναπαραγωγή υποτίτλων με αυτή τη γλώσσα γίνεται η προεπιλεγμένη. Εάν δεν τη διαθέτει, η αναπαραγωγή γίνεται αυτόματα στην προεπιλεγμένη γλώσσα του τρέχοντος καναλιού.

5. Τελετέξτ: Μπορείτε να ορίσετε τη γλώσσα του τελετέξτ.

Εάν αυτή η γλώσσα είναι διαθέσιμη, το τελετέξτ θα εμφανίζεται στη γλώσσα που ορίσατε.

6. Πιέστε [Exit] για έξοδο από το μενού "Γλώσσα".

7.2 Σύστημα TV

Κατά την είσοδο στο μενού "Σύστημα TV", εμφανίζεται η παρακάτω οθόνη:



1. Ευκρίνεια εικόνας: Για αλλαγή της ευκρίνειας εικόνας που εξέρχεται από το σύστημα. Η ρύθμιση αποθηκεύεται.

2. Λόγος διαστάσεων: Για αλλαγή των διαστάσεων της εικόνας στην οθόνη. Πιέστε το πλήκτρο [Αριστερά/Δεξιά] για να επιλέξετε κυκλικά τις διαστάσεις. Παρέχονται οι παρακάτω επιλογές:

4:3 PS/

4:3 LB/

16:9/

Παρέχεται ο τρόπος "γραμματοκιβωτίου" (pillar box). Μπορείτε να προβάλετε εικόνα 4:3 σε πλήρη οθόνη σε τηλεόραση 16:9. Η εικόνα ευρείας οθόνης θα εμφανίζεται στενή, με μαύρες λωρίδες αριστερά και δεξιά.

Αυτόματο.

Το "Αυτόματο" σημαίνει ότι το σύστημα δεν εκτελεί καμιά αλλαγή στις διαστάσεις της εικόνας.

3. Έξοδος βίντεο: Για να ρυθμίσετε τον τρόπο εξόδου βίντεο TV.

Πιέστε το πλήκτρο [Αριστερά/Δεξιά] για να επιλέξετε κυκλικά τον τρόπο εξόδου. Διαθέσιμες επιλογές: RGB/CVBS.

4. Έξοδος ψηφιακού ήχου: Πιέστε το πλήκτρο [Αριστερά/Δεξιά] για να ορίσετε τον τρόπο εξόδου ήχου από τις επιλογές:

Έξοδος LPCM

Το σύστημα αποκωδικοποιεί δεδομένα ηχητικών κομματιών AC3 και/ή PCM για να γίνουν LPCM.

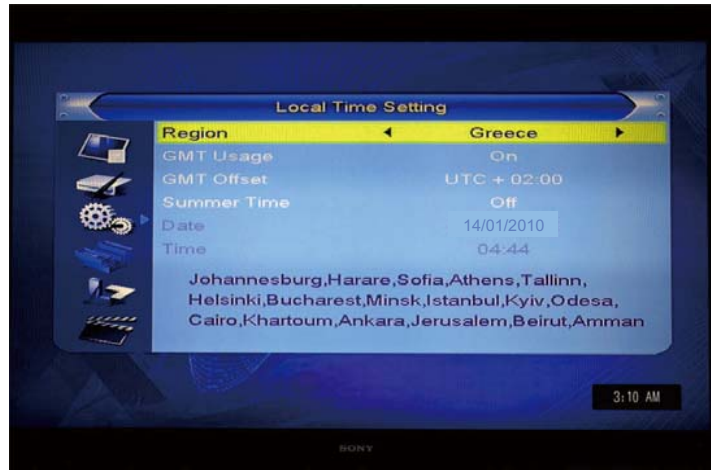
Έξοδος BS

Γίνεται απλώς έξοδος ηχητικών δεδομένων RAW σε διασύνδεση SPDIF, χωρίς αποκωδικοποίηση.

5. Αυτόματη απενεργοποίηση: Η συσκευή θα απενεργοποιηθεί αυτόματα αν περάσουν 3 ώρες χωρίς κάποια αλλαγή από το χρήστη. 2 λεπτά πριν κλείσει θα εμφανιστεί μήνυμα στην οθόνη.

6. Πιέστε [Exit] για έξοδο από το μενού "Σύστημα TV".

7.3 Ορισμός τοπικής ώρας



1. Περιοχή: Για να επιλέξετε τη χώρα που βρίσκεστε. Πιέστε το πλήκτρο [Αριστερά/Δεξιά] για να επιλέξετε χώρα κυκλικά.
2. Χρήση GMT: Πιέστε το πλήκτρο [Αριστερά/Δεξιά] για ενεργοποίηση/απενεργοποίηση της χρήσης GMT.
3. Μετατόπιση GMT: Ισχύει μόνον αν η ρύθμιση "Χρήση GMT" είναι ενεργοποιημένη. Πιέστε το πλήκτρο [Αριστερά/Δεξιά] για να αλλάξετε τις τιμές μετατόπισης GMT από το -11:30 έως το +12:00, με διάστημα αλλαγής κατά μισή ώρα.
4. Θερινή ώρα: Ισχύει μόνον αν η ρύθμιση "Χρήση GMT" είναι ενεργοποιημένη. Όταν η "θερινή ώρα" είναι ενεργοποιημένη, η τρέχουσα ώρα αυξάνει κατά μία ώρα.
5. Στοιχεία "Ημερομηνία" και "Ωρα": Ισχύουν μόνον αν η ρύθμιση "Χρήση GMT" είναι απενεργοποιημένη. Πιέστε το πλήκτρο [Αριστερά/Δεξιά] για να μετακινήσετε την επισήμανση και χρησιμοποιήστε τα αριθμητικά πλήκτρα για εισαγωγή.

6. Πιέστε [Exit] για έξοδο από το μενού "Ωρα".

7.4 Ρύθμιση χρονοδιακόπτη

Επιλέξτε το στοιχείο "Ρύθμιση χρονοδιακόπτη" και πιέστε [OK] για είσοδο στο μενού "Λίστα χρονοδιακόπτη".

Πιέστε το πλήκτρο [Επάνω/Κάτω] για να επιλέξετε χρονοδιακόπτη και πιέστε [enter] (Είσοδος) για να ανοίξετε το μενού του χρονοδιακόπτη.



1. Πληροφορίες τρέχουσας ώρας: Εμφανίζονται στην πρώτη στήλη. Εάν η τρέχουσα ώρα δεν είναι σωστή, ρυθμίστε την στο στοιχείο "Ωρα".
2. Τρόπος λειτουργίας χρονοδιακόπτη: Υπάρχουν διάφορες επιλογές: Απενεργοποίηση, Μία φορά, Καθημερινά.
3. Υπηρεσία χρονοδιακόπτη: Υπάρχουν δύο επιλογές ρύθμισης: Κανάλι και Εγγραφή.

Βασικές Λειτουργίες

4. Κανάλι αφύπνισης: Πιέστε [OK] για είσοδο στη λίστα των καναλιών και επιλέξτε το κανάλι που θέλετε να παρακολουθήσετε όταν φτάσει η συγκεκριμένη ώρα.
5. Ημερομηνία αφύπνισης: Εισάγετε την ημερομηνία αφύπνισης με τα αριθμητικά πλήκτρα.
6. Ώρα αφύπνισης: Εισάγετε την ώρα αφύπνισης με τα αριθμητικά πλήκτρα.
Μόλις φθάσει η συγκεκριμένη ώρα, ανεξάρτητα από το αν η συσκευή βρίσκεται σε κατάσταση αναμονής ή αναπαραγωγής, θα μεταβεί αυτόματα στο κανάλι που θέλετε να παρακολουθήσετε και θα ξεκινήσει η αναπαραγωγή του.
7. Διάρκεια: Μετά τη ρύθμιση του χρόνου στο στοιχείο "Διάρκεια", όταν φτάσει η συγκεκριμένη ώρα, η συσκευή μεταβαίνει αυτόματα σε κατάσταση αναμονής. Για να απενεργοποιήσετε αυτή τη λειτουργία, ορίστε τη διάρκεια σε 00:00.
8. Μετακινήστε την επισήμανση στο στοιχείο "Αποθήκευση" και πιέστε [OK] για να αποθηκεύσετε τις επιλογές για το χρονοδιακόπτη.
Επιλέξτε "Ακύρωση" ή πιέστε το πλήκτρο [Exit] για ακύρωση της λειτουργίας.



7.5 Γονικός έλεγχος



1. Στο στοιχείο "Γονικός έλεγχος", πιέστε [OK] για να εμφανιστεί ένα παράθυρο διαλόγου που σας ζητά έναν κωδικό πρόσβασης ("0000" από προεπιλογή). Μετά τη σωστή εισαγωγή του κωδικού, εμφανίζεται η παραπάνω οθόνη.

Βασικές Λειτουργίες

2. Κλείδωμα μενού: Για κλείδωμα με κωδικό πρόσβαση των παρακάτω μενού: "Επεξεργασία καναλιών/ Εγκατάσταση/ Εργαλεία".
3. Κλείδωμα καναλιού: Για αναπαραγωγή ή κλείδωμα με κωδικό πρόσβασης συγκεκριμένων καναλιών. Εάν ορίσετε "Ναι", θα σας ζητηθεί ο κωδικός πρόσβασης για την αναπαραγωγή των καναλιών που φέρουν την επισήμανση του κλειδώματος.
4. Νέος κωδικός πρόσβασης: Για αλλαγή του κωδικού πρόσβασης, με την πληκτρολόγηση του νέου κωδικού σε αυτό το στοιχείο. Όταν συμπληρωθούν οι 4 αριθμοί, το στοιχείο επιβεβαίωσης κωδικού πρόσβασης σας ζητά να εισαγάγετε ξανά το νέο κωδικό. Εάν ο κωδικός είναι σωστός, στην οθόνη εμφανίζεται το μήνυμα: "Αποθήκευση δεδομένων. Περιμένετε...". Μετά την ολοκλήρωση της αποθήκευσης και την επιστροφή στο μενού "Ρυθμίσεις συστήματος, η αλλαγή του κωδικού ολοκληρώνεται.
5. Πιέστε [Exit] για έξοδο από το μενού "Γονικός έλεγχος".

7.6. Ρυθμίσεις OSD (Ενδείξεων επί της οθόνης)

Κατά την είσοδο στο μενού "Ρυθμίσεις OSD", εμφανίζεται η παρακάτω οθόνη:

1. Λήξη χρόνου OSD: Για να ορίσετε τη διάρκεια εμφάνισης του πλαισίου προγραμμάτων που περιέχει πληροφορίες σχετικά με το κανάλι και εμφανίζεται όταν αλλάζει το κανάλι. Πιέστε το πλήκτρο [Αριστερά/Δεξιά] για να ορίσετε τη διάρκεια, από 1 δευτερόλεπτο έως 10 δευτερόλεπτα.

2. Διαφάνεια OSD: Για τον ορισμό της διαφάνειας των OSD. Πιέστε το πλήκτρο [Αριστερά/Δεξιά] για να επιλέξετε τιμή. Υπάρχουν 5 επίπεδα διαφάνειας: 10%, 20%, 30%, 40% και "Απενεργοποίηση" (αδιαφανείς OSD).
3. Φόρτωση προεπιλεγμένων ρυθμίσεων OSD: Πιέστε [OK] για επαναφορά των προεπιλεγμένων ρυθμίσεων OSD.
4. Πιέστε [Exit] για έξοδο από το μενού "Ρυθμίσεις OSD".



7.7 Αγαπημένα

Κατά την είσοδο στο μενού "Αγαπημένα", εμφανίζεται η παρακάτω οθόνη:

Πιέστε [OK] για μετονομασία της ομάδας αγαπημένων. Εμφανίζεται το παρακάτω παράθυρο διαλόγου:

Βασικές Λειτουργίες



1. Πιέστε το [κίτρινο] πλήκτρο για να επιλέξετε κεφαλαία ή όχι.
2. Πιέστε το [κόκκινο] πλήκτρο για διαγραφή του χαρακτήρα στον οποίο βρίσκεται ο δρομέας.
3. Πιέστε το [μπλε] πλήκτρο για αποθήκευση των τροποποιήσεων.

8. Εργαλεία

Κατά την είσοδο στο μενού "Εργαλεία", εμφανίζεται η παρακάτω οθόνη:



Στο μενού "Εργαλεία":

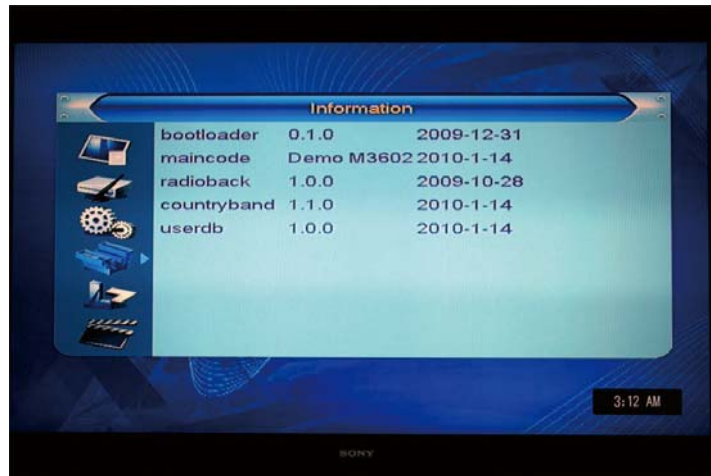
1. Πιέστε το πλήκτρο [Επάνω/Κάτω] για επιλογή σελίδων μενού: Πληροφορίες, Φόρτωση εργοστασιακών ρυθμίσεων, Αναβάθμιση με RS232, Αναβάθμιση S/W με OTA, Αναβάθμιση με USB, Διάταξη USB, Ασφαλής αφαίρεση διάταξης USB.
2. Πιέστε το πλήκτρο [OK] ή [Δεξιά] για είσοδο στα "Εργαλεία". Εάν είναι ενεργοποιημένο το κλείδωμα του μενού, θα εμφανιστεί ένα παράθυρο διαλόγου που θα σας ζητάει την εισαγωγή κωδικού πρόσβασης. Ο προεπιλεγμένος κωδικός είναι "0000".
3. Πιέστε το πλήκτρο [Επάνω/Κάτω] για επιλογή στοιχείων στο μενού.
4. Πιέστε το πλήκτρο [Αριστερά] ή [Exit] για επιστροφή στο βασικό μενού.

8.1 Πληροφορίες

1. Κατά την είσοδο στο μενού "Πληροφορίες", εμφανίζεται η παραπάνω οθόνη. Εμφανίζεται η έκδοση και η ημερομηνία για στοιχεία όπως "Πρόγραμμα φόρτωσης εκκίνησης, βασικός κώδικας, φόντο ραδιοφώνου, ζώνη χώρας, db χρήση".

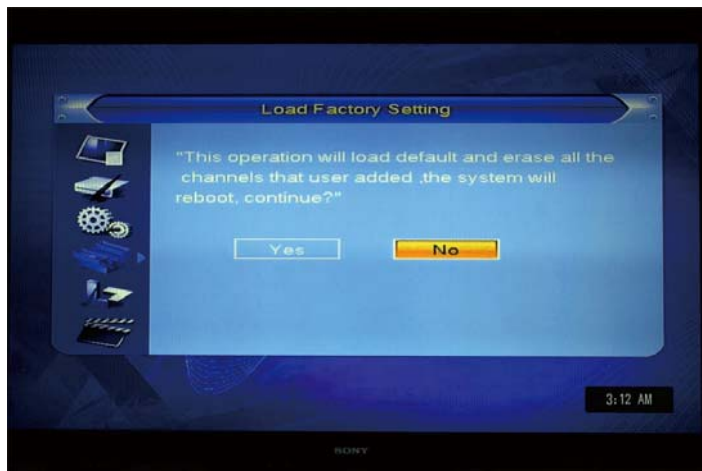
Βασικές Λειτουργίες

2. Πιέστε [Exit] για έξοδο από το μενού "Εργαλεία".



8.2 Φόρτωση εργοστασιακών ρυθμίσεων

Στο στοιχείο "Φόρτωση εργοστασιακών ρυθμίσεων" πιέστε [OK]:



1. Εμφανίζεται ένα μήνυμα προειδοποίησης με την ερώτηση: "Με αυτή τη λειτουργία θα φορτωθούν οι προεπιλογές και θα διαγραφούν όλα τα κανάλια που προστέθηκαν από το χρήστη, και το σύστημα θα εκτελέσει επανεκκίνηση. Συνέχιση;"
2. Εάν επιλέξετε "Ναι", όλες οι τροποποιημένες παράμετροι του δέκτη θα επανέλθουν στις προεπιλεγμένες τιμές. Να χρησιμοποιείτε αυτή τη λειτουργία με προσοχή. Στα βήματα 1 και 2, επιλέξτε "Όχι" ή πιέστε [Exit] για έξοδο από αυτό το στοιχείο χωρίς αποθήκευση.

8.3 Αναβάθμιση με USB



Η λειτουργία είναι ενεργή μόνο εάν έχει εισαχθεί και συνδεθεί διάταξη USB στο δέκτη.
Ανοίξτε το μενού "Αναβάθμιση με USB" ως εξής: Μενού → Εργαλεία → Αναβάθμιση με USB.

Βασικές Λειτουργίες

- I. Ολόκληρος κώδικας: Μπορείτε να εκτελέσετε μόνο αναβάθμιση ολόκληρου αρχείου στο STB flash ROM. Μετονομάστε το νέο αρχείο έτσι ώστε να έχει τη μορφή "all*.bin", *. Μπορείτε να εισαγάγετε οποιαδήποτε συμβολοσειρά, αλλά τα αρχικά 3 γράμματα πρέπει να είναι "all" και το όνομα της επέκτασης πρέπει να είναι ". bin". Στη συνέχεια πιάστε OK για να ξεκινήσει η αναβάθμιση με USB.
- II. Βασικός κώδικας: Μπορείτε να εκτελέσετε αναβάθμιση μόνο μέρους του βασικού κώδικα.
- Επιβεβαιώστε ότι η μορφή του αρχείου αναβάθμισης είναι "mcd*.bin", όπου "*" μπορεί να είναι οποιαδήποτε συμβολοσειρά, αλλά χρειάζεται το πρόθεμα "mcd".
- Φόντο ραδιοφώνου: Μπορείτε να εκτελέσετε αναβάθμιση του λογότυπου του φόντου. Επιβεβαιώστε ότι το σχετικό όνομα αρχείου του αρχείου αναβάθμισης είναι "*.m2v".

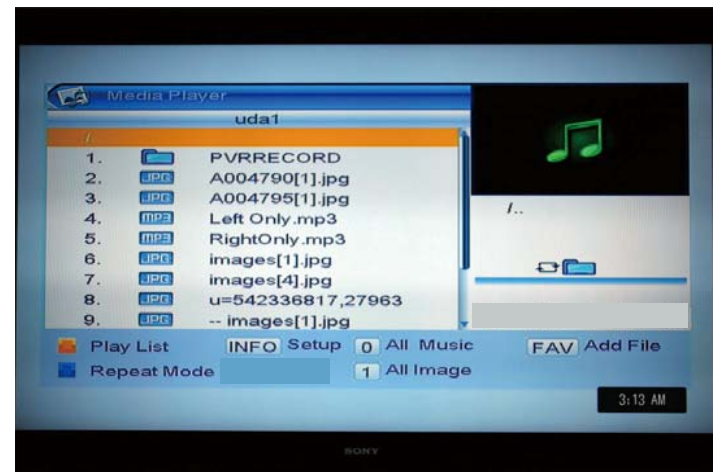
8.4 Διάταξη USB

Σημείωση: Λόγω του μεγάλου αριθμού διαφορετικών συσκευών USB, είναι φυσικό κάποιες να μην αναγνωρίζονται από το δέκτη ή να αναγνωρίζονται αλλά να μη λειτουργούν σωστά. Δεν πρόκειται για σφάλμα του δέκτη. παρακαλώ δοκιμάστε με άλλη συσκευή USB πριν αποταθείτε στο τεχνικό τμήμα της εταιρείας μας.

Το μενού USB εμφανίζεται αυτόματα κατά την εισαγωγή του δίσκου USB στη θύρα USB, εκτός από τις καταστάσεις της αυτόματης αναζήτησης, της αναπαραγωγής πολλαπλών εικόνων και της αναβάθμισης. Άλλος τρόπος να ανοίξετε το μενού USB είναι να πάτε βήμα-βήμα σύμφωνα με το Μενού-->Εργαλεία-->Συσκευή USB.

Το μενού USB απενεργοποιείται όταν η διάταξη USB αποσυνδέεται. Η λίστα του προγράμματος αναπαραγωγής πολυμέσων δεν αποθηκεύεται μετά την αποσύνδεση του USB και/ή τη μετάβαση σε κατάσταση αναμονής ή απενεργοποίησης.

Το μενού προγράμματος αναπαραγωγής πολυμέσων εμφανίζεται ως εξής:



Μπορείτε να εκτελέσετε προεπισκόπηση της εικόνας στην επάνω δεξιά γωνία της οθόνης εάν η επισημανση βρίσκεται σε αρχεία εικόνας (JPG, BMP), και η εικόνα της οποίας γίνεται προεπισκόπηση αντικαθίσταται με ένα λογότυπο μουσικής όταν η επισημανση βρίσκεται σε αρχεία MP3. Πιέζοντας το πλήκτρο [Επάνω/Κάτω] η επισημανση μετακινείται κατά ένα αρχείο κάθε φορά και με τα πλήκτρα των σελίδων γίνεται μετακίνηση προς τα πάνω και προς τα κάτω κατά μία σελίδα τη φορά.

Βασικές Λειτουργίες

Πιέζοντας [OK] επάνω στον κατάλογο των αρχείων, μεταβαίνετε στον υποκατάλογο. Για την αναπαραγωγή κάποιου συγκεκριμένου αρχείου, μετακινήστε την επισήμανση σε αυτό το αρχείο. Το μενού USB επανέρχεται αυτόματα μετά την ολοκλήρωση της λίστας αναπαραγωγής.

Λειτουργίες χρωματιστών πλήκτρων:

Πλήκτρο FAV:

Πιέζοντας το πλήκτρο FAV, τοποθετείτε στη λίστα αναπαραγωγής το αρχείο που έχετε επιλέξει με την επισήμανση. Στο μεταξύ, εμφανίζεται το μήνυμα "Περιμένετε..." για ένα περίπου δευτερόλεπτο και κατόπιν το αρχείο προστίθεται στη λίστα αναπαραγωγής.

Πλήκτρο 0:

Με το πλήκτρο 0, όλα τα αρχεία MP3 του τρέχοντος καταλόγου προστίθενται στη λίστα αναπαραγωγής MP3.

Εμφανίζεται το μήνυμα "Περιμένετε..." για ένα δευτερόλεπτο.

Πλήκτρο 1:

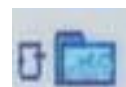
Όλα τα αρχεία εικόνας του τρέχοντος καταλόγου προστίθενται στη λίστα αναπαραγωγής εικόνων. Εμφανίζεται το μήνυμα "Περιμένετε..." για ένα δευτερόλεπτο.

Κίτρινο πλήκτρο:

Πιέζοντας το κίτρινο πλήκτρο, εμφανίζεται το μήνυμα "Επιλέξτε τύπο λίστας αναπαραγωγής". Στη συνέχεια, μπορείτε να εκτελέσετε αναπαραγωγή εικόνων ή μουσικής επιλέγοντας τα αρχεία. Εάν δεν υπάρχουν αρχεία στον κατάλογο, εμφανίζεται το μήνυμα "Αυτός ο τύπος λίστας αναπαραγωγής δεν υπάρχει".

Μπλε πλήκτρο

Για εναλλαγή μεταξύ των 3 τύπων επανάληψης, ως εξής:



Επανάληψη φακέλου



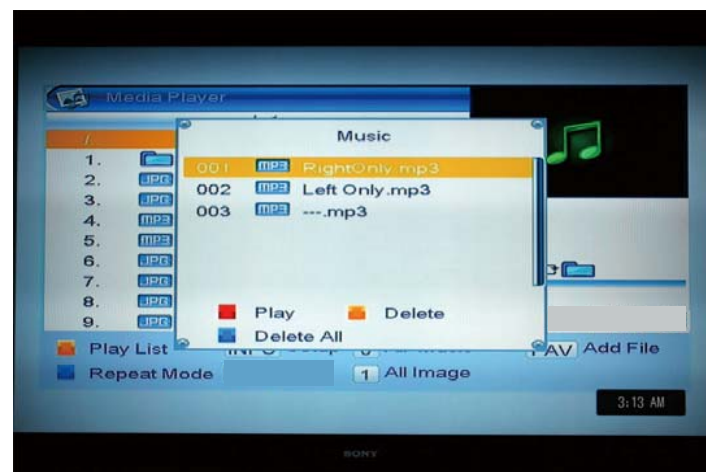
Επανάληψη ολόκληρου του τυχαίου φακέλου



Επανάληψη ενός

Λειτουργία αναπαραγωγής μουσικής

Εάν έχετε επιλέξει μουσική και το μενού της λίστας αναπαραγωγής MP3 είναι ενεργοποιημένο, εμφανίζεται το παρακάτω παράθυρο:



Κόκκινο πλήκτρο:

Αναπαραγωγή της λίστας των αρχείων από το 1ο αρχείο μουσικής.

Κίτρινο πλήκτρο:

Διαγραφή του αρχείου που έχει επισημανθεί με το κίτρινο πλήκτρο.

Βασικές Λειτουργίες

Μπλε πλήκτρο:

Διαγραφή όλων των αρχείων, με την υπενθύμιση:

"Είστε σίγουροι για την αποθήκευση;"

Λειτουργία προβολής εικόνων

Όταν επιλέγετε τη λειτουργία εικόνας, εμφανίζεται το παρακάτω μενού λειτουργίας εικόνας:

Κόκκινο πλήκτρο:

Πιέζοντας το ΚΟΚΚΙΝΟ πλήκτρο, αρχίζει η αναζήτηση των εικόνων ή η αναπαραγωγή της επιλεγμένης εικόνας. Πιέζοντας [OK], επιστρέφετε στη λίστα αρχείων USB όταν ολοκληρωθεί η αναπαραγωγή, η επιστρέφετε πιέζοντας το πλήκτρο [Exit].

Κίτρινο πλήκτρο:

Πιέζοντας το κίτρινο πλήκτρο, γίνεται διαγραφή της επιλεγμένης εικόνας.

Μπλε πλήκτρο:

Πιέζοντας το μπλε πλήκτρο, γίνεται διαγραφή όλων των αρχείων εικόνας στη λίστα αναπαραγωγής, αλλά γίνεται η υπενθύμιση: "Είστε σίγουροι για την αποθήκευση;" πριν εκτελεστεί η λειτουργία. Αν επιλέξετε "Ναι", όλα τα αρχεία διαγράφονται και το παράθυρο της λίστας αναπαραγωγής κλείνει.

Λειτουργία μενού:

Πιέστε το πλήκτρο [Info] (Πληροφορίες) για είσοδο στο μενού "Ρυθμίσεις".

(1) Επιλογή ρύθμισης

Πιέστε το πλήκτρο [Επάνω/Κάτω] για μετακίνηση της γραμμής κύλισης και αλλάξτε την επιλογή με το πλήκτρο [Αριστερά/Δεξιά].

Όλες οι επιλογές υπάρχουν στον παρακάτω πίνακα:

Στοιχείο	Επιλογή	Προεπιλογή
Εμφάνιση μεγέθους εικόνας	Πλήρης/Πραγματική	Πλήρης
Προβολή παρουσίασης	Χρόνος: 0-9 δευτ.	2

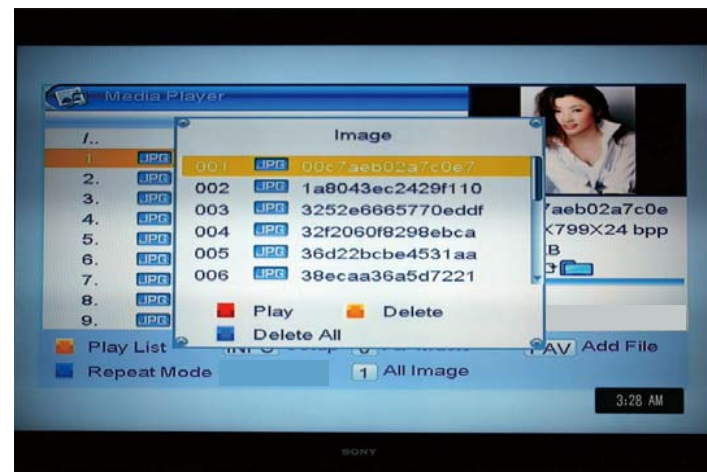
Επανάληψη προβολής παρουσίασης Ενεργ./Απενεργ. Ενερ/ση
Επιλογή μεγέθους (οθόνης):

Πραγματική: Εμφανίζει το πραγματικό μέγεθος εάν το μέγεθος της εικόνας είναι μικρότερο από το μέγεθος της πλήρους οθόνης, αλλά εμφανίζεται μόνο μέρος της εικόνας. Η εικόνα εμφανίζεται από την επάνω αριστερή γωνία. Δεν εμφανίζεται από πάνω.

Πλήρης: Εμφάνιση σε πλήρη οθόνη και εμφάνιση πραγματικού μεγέθους εάν η εικόνα είναι μικρότερη από την οθόνη.

(2) Αποθήκευση/Έξοδος

Μετακινήστε τη γραμμή κύλισης στο εικονίδιο της αποθήκευσης, πιέστε OK για αποθήκευση του αρχείου, επιλέξτε Έξοδο και πιέστε OK για έξοδο χωρίς αποθήκευση.



Βασικές Λειτουργίες



Όταν γίνεται προβολή παρουσίασης της λίστας αρχείων εικόνας, πιέστε [Αριστερά/Δεξιά] για ταχεία μετάβαση στην προηγούμενη/επόμενη εικόνα.

8.5 Ασφαλής αφαίρεση διάταξης USB

Πριν αφαιρέσετε τη διάταξη USB, πιέστε πρώτα "Ασφαλής αφαίρεση διάταξης USB". Εμφανίζεται η υπενθύμιση: "Τώρα μπορείτε να αφαιρέσετε τη διάταξη USB με ασφάλεια!" Μπορείτε τότε να αφαιρέσετε τη διάταξη USB χωρίς πρόβλημα.

9. Παιχνίδια

9.1 Tetris

9.2 Othello

9.3 Sudoku

10. Εγγραφή

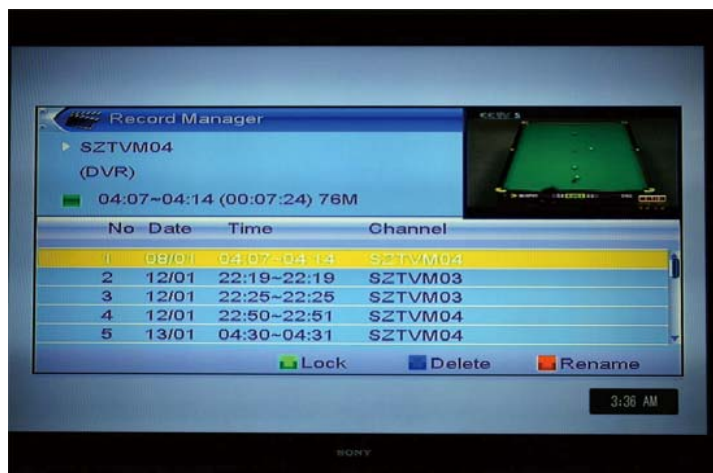
Κατά την είσοδο στο μενού "REC" (Εγγραφή), εμφανίζεται η παρακάτω οθόνη:



1. Πιέστε το πλήκτρο [Επάνω/Κάτω] για να επιλέξετε σελίδες στο μενού: Διαχείριση εγγραφής, Πληροφορίες DVR HDD (μονάδα σκληρού δίσκου), ΜΟΡΦΟΠΟΙΗΣΗ HDD, Διαμόρφωση Dvr.
2. Πιέστε το πλήκτρο [OK] ή [Δεξιά] για είσοδο στην "Εγγραφή". Εάν το κλείδωμα του μενού είναι ενεργοποιημένο, θα εμφανιστεί ένα παράθυρο διαλόγου που θα σας ζητά να εισαγάγετε κωδικό πρόσβασης. Ο προεπιλεγμένος κωδικός είναι "0000".
3. Πιέστε το πλήκτρο [Επάνω/Κάτω] και το πλήκτρο [OK] για να επιλέξετε στοιχεία του μενού.
4. Πιέστε το πλήκτρο [Αριστερά] ή [Exit] για επιστροφή στο βασικό μενού.

10.1 Διαχείριση εγγραφής

Βασικές Λειτουργίες



10.1.1 Κλείδωμα

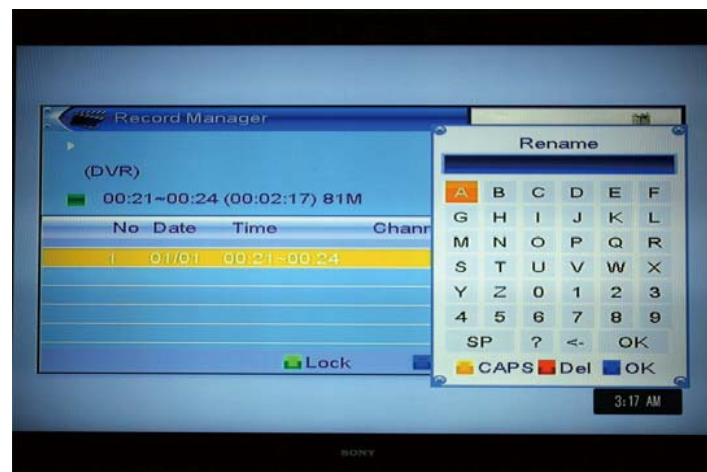
1. Πιέστε το [πράσινο] πλήκτρο για να κλειδώσετε ένα πρόγραμμα στον HDD.
2. Εάν θέλετε να ακυρώσετε το κλείδωμα για κάποιο πρόγραμμα, πιέστε ξανά το [πράσινο] πλήκτρο. Θα σας ζητηθεί η εισαγωγή κωδικού πρόσβασης. Μόλις εισαγάγετε το σωστό κωδικό, το κλείδωμα για αυτό το πρόγραμμα ακυρώνεται.

10.2 Διαγραφή

1. Πιέστε το [μπλε] πλήκτρο για να εμφανιστεί το σύμβολο της διαγραφής στο επισημασμένο πρόγραμμα.
2. Εάν θέλετε να ακυρώσετε τη λειτουργία της διαγραφής, πιέστε ξανά το [μπλε] πλήκτρο για να εξαφανιστεί το σύμβολο της διαγραφής.
3. Κατά την έξοδο από το μενού "Διαχείριση εγγραφής", όλα τα κανάλια που έχουν επισημανθεί με το σύμβολο της διαγραφής διαγράφονται απευθείας.

10.1.3 Μετονομασία

1. Πιέστε το [κόκκινο] πλήκτρο για να μετονομάσετε το επισημασμένο πρόγραμμα. Θα εμφανιστεί το παράθυρο "Μετονομασία".
2. Πιέστε το [κόκκινο] πλήκτρο για εναλλαγή μεταξύ κεφαλαίων και πεζών.
3. Πιέστε το [πράσινο] πλήκτρο για διαγραφή του χαρακτήρα στον οποίο βρίσκεται ο δρομέας.
4. Πιέστε το [κίτρινο] πλήκτρο για αποθήκευση των τροποποιήσεων.
5. Πιέστε το [μπλε] πλήκτρο για ακύρωση των τροποποιήσεων.



10.2 Πληροφορίες DVR HDD

1. Μετακινήστε την επισημάνση στις "Πληροφορίες HDD" και πιέστε [OK]. Οι "Πληροφορίες HDD" εμφανίζονται ως εξής:

Βασικές Λειτουργίες



10.3 Μορφοποίηση HDD

1. Μετακινήστε την επισήμανση στο στοιχείο “Μορφοποίηση HDD” και πιάστε [OK]. Εμφανίζεται η “Μορφοποίηση” όπως παρακάτω.
2. Πιέζοντας ξανά το πλήκτρο [OK], υπάρχουν τρεις επιλογές: “FAT,” “NTFS” και “Ακύρωση”. Αν επιλέξετε “FAT” ή “NTFS”, η μορφοποίηση του HDD θα γίνει με την αντίστοιχη μορφή. Διαφορετικά, επιλέξτε “Ακύρωση” για ακύρωση της διαδικασίας μορφοποίησης.



10.4 Διαμόρφωση DVR

10.4.1 Χρονική μετατόπιση



1. Πιέστε το πλήκτρο [Αριστερά/Δεξιά] για ενεργοποίηση/απενεργοποίηση της χρονικής μετατόπισης.
2. Εάν ενεργοποιήσετε τη χρονική μετατόπιση, θα γίνεται χρονική μετατόπιση του προγράμματος κατά την παρακολούθηση τηλεόρασης.

Βασικές Λειτουργίες

3. Πιέστε το πλήκτρο [Info] για να εμφανιστεί η χρονική μετατόπιση των OSD ως εξής:
 4. Πιέστε [Αριστερά/Δεξιά] για να μετακινήσετε το σλάιντ αριστερά ή δεξιά. Δεν μπορείτε όμως να υπερβείτε τον τρέχοντα χρόνο. Πιέστε [OK] για αναπαραγωγή του σημείου όπου βρίσκεται το σλάιντ,
 5. Πιέστε επίσης [Pause] / [fast back] / [slow /back] (Παύση/ταχεία αναστροφή/αργή αναστροφή) για την εκτέλεση αυτής της λειτουργίας. Θα γίνει είσοδος στη λειτουργία αναπαραγωγής του προγράμματος που έχει εγγραφεί στον HDD. (όπως στην παρακάτω εικόνα). Τώρα μπορείτε να εκτελέσετε παύση, ταχεία προώθηση, ταχεία αναπαραγωγή, ταχεία αναστροφή, αργή αναστροφή.
- Σημείωση: Η χρονική μετατόπιση είναι διαθέσιμη μόνον όταν το USB HDD έχει συνδεθεί στο σύστημα και αν η ταχύτητα ανάγνωσης/εγγραφής είναι αρκετή για να γίνει αυτό.
6. Πιέστε το πλήκτρο [Stop] (Διακοπή) μία φορά για λήξη της λειτουργίας αναπαραγωγής. Πιέστε [Stop] για δεύτερη φορά για διακοπή της εγγραφής.



11. Λειτουργία πλήκτρων

11.1 Ισχύς

1. Πιέστε το πλήκτρο [Power] για μετάβαση σε κατάσταση αναμονής.
2. Σε κατάσταση αναμονής, πιέστε ξανά το [Power] για να ενεργοποιήσετε ξανά τη συσκευή και να μεταβείτε σε αναπαραγωγή του προηγούμενου καναλιού.
3. Μπορείτε επίσης να διακόψετε την παροχή ρεύματος προς τη συσκευή για να λήξει η κατάσταση αναμονής.

11.2 Κανάλι επάνω/Κανάλι κάτω

Σε πλήρη οθόνη, πιέστε [CH+ /CH-] για να αλλάξετε κανάλι.

11.3 Αύξηση/Μείωση έντασης ήχου

Σε πλήρη οθόνη, πιέστε [VOL+ /VOL-] για να ρυθμίσετε την ένταση του ήχου.

11.4 Αριθμητικά πλήκτρα 0~9

Σε πλήρη οθόνη, χρησιμοποιήστε τα αριθμητικά πλήκτρα και πιέστε [OK] στο τηλεχειριστήριο για να αλλάξετε κανάλι.

11.5 TV/ΡΑΔΙΟΦΩΝΟ

Σε λειτουργία TV πιέστε το πλήκτρο [TV/RADIO] για μετάβαση σε λειτουργία ραδιοφώνου. Σε λειτουργία ραδιοφώνου, πιέστε [TV/RADIO] για μετάβαση σε λειτουργία TV.

11.6 Ήχος

1. Σε πλήρη οθόνη, πιέστε το πλήκτρο [AUDIO] για να εμφανιστεί στην οθόνη το παράθυρο “Ήχος”.
2. Μπορείτε να αλλάξετε ηχητικό κομμάτι πιέζοντας [Κανάλι επάνω/Κανάλι κάτω] και να αλλάξετε τον τρόπο λειτουργίας ήχου πιέζοντας [Αύξηση/Μείωση έντασης ήχου].

Βασικές Λειτουργίες

3. Τρόπος λειτουργίας: Αριστερά/Δεξιά/Στερεοφωνικό/Μονοφωνικό.



11.7 Σίγαση

1. Πιέστε το πλήκτρο [MUTE] για σίγαση του ήχου. Στην οθόνη εμφανίζεται η ένδειξη σίγασης του ήχου.
2. Πιέστε ξανά το [MUTE] για επαναφορά του ήχου.

11.8 Αγαπημένα

1. Σε πλήρη οθόνη, πιέστε το πλήκτρο [FAV]. Εμφανίζεται το παράθυρο “Ομάδα αγαπημένων” στα αριστερά της οθόνης, που φαίνεται όπως παρακάτω.
2. Στο παράθυρο “Αγαπημένα”, μετακινήστε την επισήμανση πιέζοντας [Κανάλι επάνω/Κανάλι κάτω] και πιέζοντας [OK] για να επιλέξετε ομάδα αγαπημένων.
3. Στο παράθυρο “Ομάδα αγαπημένων X”, μετακινήστε την επισήμανση πιέζοντας [Κανάλι επάνω/Κανάλι κάτω]. Πιέστε [OK] για να επιλέξετε αγαπημένα κανάλια.

Πιέζοντας [Προηγούμενη/Επόμενη σελίδα] μπορείτε να εκτελέσετε τη λειτουργία μετάβασης στην προηγούμενη/επόμενη σελίδα.



4. Πιέστε επίσης [Αύξηση/Μείωση έντασης ήχου] για να επιλέξετε άλλη ομάδα αγαπημένων.
5. Πιέστε [Exit] για έξοδο από το τρέχον παράθυρο.

Βασικές Λειτουργίες

Συχνή ερώτηση

Ε: Γιατί εμφανίζεται στην οθόνη το μήνυμα "Δεν υπάρχει αγαπημένο κανάλι" όταν πατάω το κουμπί [Favorite];

Α: Γιατί δεν έχετε ορίσει κανένα κανάλι ως αγαπημένο.
Ανατρέξτε στο τμήμα "Αγαπημένα".

11.9 Ανάκληση

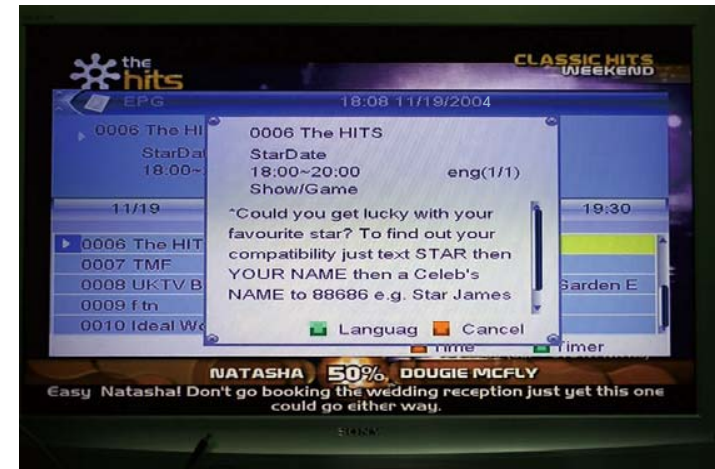
Πιέστε το πλήκτρο [RECALL] για απευθείας μετάβαση στο προηγούμενο κανάλι που παρακολουθούσατε πριν από το τρέχον.

11.10 EPG (Οδηγός ηλεκτρονικών προγραμμάτων)

1. Το STB διαθέτει ηλεκτρονικό οδηγό προγραμμάτων (EPG) για να σας βοηθήσει στην πλοήγηση των καναλιών σε όλες τις πιθανές επιλογές προβολής. Ο EPG παρέχει πληροφορίες όπως το πρόγραμμα των καναλιών, καθώς και τις ώρες έναρξης και λήξης όλων των προγραμμάτων. Πιέστε το πλήκτρο [EPG] για εμφάνιση της οθόνης EPG.



2. Πιέστε [OK] σε κάθε στοιχείο για να δείτε περισσότερες λεπτομέρειες και πιέστε το [κόκκινο] πλήκτρο για ακύρωση.

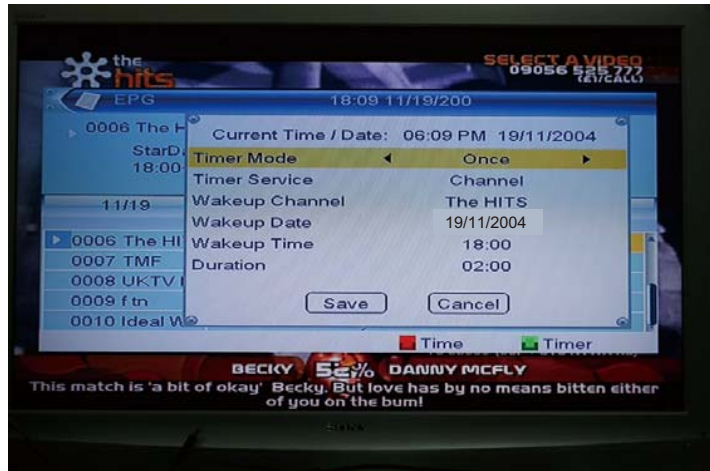


3. Στο μενού EPG, πιέζοντας το [κόκκινο] πλήκτρο εμφανίζεται το μενού "Λωρίδα χρόνου". Στο μενού αυτό, πιέστε [Αριστερά/Δεξιά] για να επιλέξετε "πίσω/τρέχων χρόνος/τελευταίο πρόγραμμα ή -0:30/επόμενο πρόγραμμα ή +0:30/-2:00/+2:00/προηγούμενη ημέρα/επόμενη ημέρα". Πιέστε το πλήκτρο [Επάνω/Κάτω] για να αλλάξετε κανάλι.



Βασικές Λειτουργίες

4. Στο μενού EPG, πιάστε το [πράσινο] πλήκτρο για να ανοίξετε το μενού του χρονοδιακόπτη. Μπορείτε να αποθηκεύσετε μια λειτουργία χρονοδιακόπτη.



5. Στο μενού EPG, πιάστε [Exit] για έξοδο από την οθόνη του EPG.

11.11 Υπότιτλοι

Σε πλήρη οθόνη, πιάστε το πλήκτρο [SUBTITLE] για επιλογή γλώσσας υποτίτλων και υποτίτλων τελετές ή για απενεργοποίηση των υποτίτλων.

11.12 Τελετές

1. Σε πλήρη οθόνη, πιάστε το πλήκτρο [TEXT] για να ανοίξει η σελίδα του τελετές, για τα κανάλια που διαθέτουν πληροφορίες τελετές.
2. Εάν το κανάλι δεν διαθέτει πληροφορίες τελετές, στην οθόνη εμφανίζεται το μήνυμα: "Δεν υπάρχουν δεδομένα".

11.13 Μενού

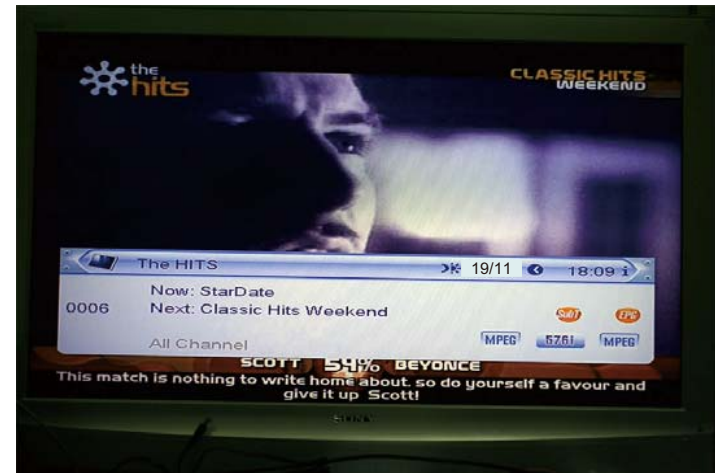
1. Πιέζοντας το πλήκτρο [MENU] μπορείτε να ανοίξετε το μενού, να μεταβείτε από το τρέχον μενού στο προηγούμενο ή να κλείσετε το παράθυρο.

11.14 Έξοδος

Πιέζοντας το πλήκτρο [EXIT] μεταβαίνετε από το τρέχον στο προηγούμενο μενού ή κλείνετε το παράθυρο.

11.15 Πληροφορίες

1. Σε πλήρη οθόνη, πιάστε το πλήκτρο [INFO] για να ανοίξετε την οθόνη των πληροφοριών. Εμφανίζεται το πλαίσιο του προγράμματος.
2. Στο πλαίσιο του προγράμματος, πιάστε ξανά [INFO] για να εμφανιστούν οι παράμετροι του τρέχοντος καναλιού.

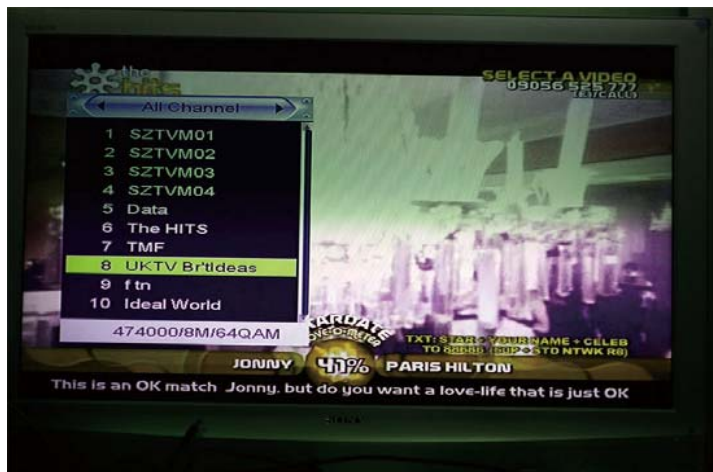


11.16 Λίστα καναλιών

1. Σε πλήρη οθόνη, πιάστε το πλήκτρο [OK] ή [CH.LIST] για είσοδο στη "Λίστα καναλιών".
2. Πιάστε [Αριστερά/Δεξιά] για να αλλάξετε αγαπημένα.
3. Πιάστε [Επάνω/Κάτω] για να μετακινήσετε την επισήμανση και πιάστε [OK] για αναπαραγωγή του επισημασμένου καναλιού.

Βασικές Λειτουργίες

4. Πιέστε [Προηγούμενη/Επόμενη σελίδα] για μετακίνηση στην προηγούμενη ή την επόμενη σελίδα.
5. Πιέστε [Exit] για έξοδο από τη λίστα καναλιών.



11.17 Προηγούμενη/Επόμενη σελίδα

1. Στη λίστα καναλιών, πιέστε το πλήκτρο [Page+/Page-] για μετάβαση στην προηγούμενη ή την επόμενη σελίδα της λίστας καναλιών.

11.18 Εγγραφή

1. Πιέστε το πλήκτρο [Record] για εγγραφή του τρέχοντος προγράμματος σε δίσκο USB. Η προεπιλεγμένη διάρκεια εγγραφής είναι 2 ώρες.
2. Πιέστε ξανά το [Record] για εισαγωγή διάρκειας εγγραφής.

11.19 Αναπαραγωγή

Πιέστε [PLAY] για να αλλάξετε τον κανονικό τρόπο αναπαραγωγής με άλλους τρόπους, όπως Παύση, Προώθηση ή Αναστροφή.

11.20 Παύση

1. Σε κατάσταση αναπαραγωγής, πιέστε το πλήκτρο [PAUSE] για παύση της αναπαραγωγής της εικόνας, ενώ ο ήχος του καναλιού συνεχίζει να αναπαράγεται.
2. Πιέστε ξανά το [PAUSE] για μετάβαση στην τρέχουσα εικόνα που αναπαράγεται. Ο ήχος του καναλιού θα αντιστοιχεί στην εικόνα που αναπαράγεται.
3. Σε κατάσταση αναπαραγωγής, πιέστε το [PAUSE] για παύση της αναπαραγωγής της εικόνας, ενώ ο ήχος του καναλιού συνεχίζει να αναπαράγεται.
4. Πιέστε ξανά το [PAUSE] για μετάβαση στην τρέχουσα εικόνα που αναπαράγεται. Ο ήχος του καναλιού θα αντιστοιχεί στην εικόνα που αναπαράγεται.

11.21 Διακοπή

1. Σε κατάσταση χρονικής μετατόπισης, πιέστε το πλήκτρο [STOP] για διακοπή της αναπαραγωγής με χρονική μετατόπιση και επιστροφή στη ζωντανή μετάδοση.
2. Σε κατάσταση εγγραφής, πιέστε [STOP] για εμφάνιση του καταλόγου των εγγραφόμενων προγραμμάτων. Πιέστε ξανά το [STOP] για διακοπή της εγγραφής.
3. Σε κατάσταση αναπαραγωγής μαγνητοσκοπημένου προγράμματος, πατήστε το [STOP] για διακοπή της αναπαραγωγής του αρχείου και επιστροφή στο μενού διαχείρισης εγγραφής.

11.22 Ταχεία αναστροφή

Πιέστε το πλήκτρο [FB] για αναστροφή με ταχύτητα X2, X4, X8, X16 και X24.

11.23 Ταχεία προώθηση

Πιέστε το πλήκτρο [FF] για προώθηση με ταχύτητα X2, X4, X8, X16 και X24.

ΑΝΤΙΜΕΤΩΠΙΣΗ ΠΡΟΒΛΗΜΑΤΩΝ

Σε ορισμένες περιοχές, το επίγειο ψηφιακό σήμα ενδέχεται να είναι ασθενικό. Επομένως, θα είναι καλύτερα να χρησιμοποιήσετε την κεραία με τον ενσωματωμένο ενισχυτή για να παρακολουθείτε τα κανάλια που έχουν ασθενικό σήμα.

Πρόβλημα	Πιθανή αιτία	Αντιμετώπιση
Δεν υπάρχει σήμα	Η κεραία είναι αποσυνδεδεμένη Η κεραία είναι φθαρμένη/ασυντόνιστη Η περιοχή δεν έχει ψηφιακό σήμα	Ελέγξτε το καλώδιο της κεραίας Ελέγξτε την κεραία Επικοινωνήστε με τον προμηθευτή σας
Δεν υπάρχει εικόνα ή ήχος	Η συσκευή είναι συντονισμένη σε κανάλι με ψηφιακό τελετέξτ	Γυρίστε σε άλλο κανάλι
Το σήμα στο κανάλι είναι παραμορφωμένο	Το κανάλι είναι κωδικοποιημένο	Επιλέξτε άλλο κανάλι
Το τηλεχειριστήριο είναι ανενεργό	Ο δέκτης είναι απενεργοποιημένος Το τηλεχειριστήριο δεν είναι καλά στραμμένο προς τη συσκευή Υπάρχει εμπόδιο μπροστά στην μπροστινή όψη Οι μπαταρίες του τηλεχειριστηρίου έχουν εξαντληθεί	Συνδέστε τη συσκευή στην παροχή ρεύματος και ενεργοποιήστε την Στρέψτε το τηλεχειριστήριο προς την μπροστινή όψη της συσκευής Ελέγξτε για εμπόδια Αντικαταστήστε τις μπαταρίες
Έχετε ξεχάσει τον κωδικό κλειδώματος του καναλιού		Διαγράψτε το κλειδωμένο κανάλι και εκτελέστε ξανά αναζήτηση καναλιών
Έχετε ξεχάσει τον κωδικό κλειδώματος του μενού		Επικοινωνήστε με τη γραμμή εξυπηρέτησης Δοκιμάστε τον κωδικό "0000"
Μετά τη μετακίνηση του μετατροπέα-αποκωδικοποιητή σε άλλο δωμάτιο, δεν έχετε ψηφιακή λήψη	Το νέο σημείο τροφοδοσίας της κεραίας ενδέχεται να περνάει μέσα από ένα σύστημα διανομής που μειώνει το ψηφιακό σήμα που λαμβάνεται τώρα από τον μετατροπέα-αποκωδικοποιητή.	Δοκιμάστε απευθείας τροφοδοσία από την κεραία

ΧΑΡΑΚΤΗΡΙΣΤΙΚΑ

<p><u>ΔΙΑΤΑΞΗ</u> <u>ΣΥΝΤΟΝΙΣΜΟΥ</u> <u>& ΚΑΝΑΛΙΑ</u></p>	<p>ΣΥΝΔΕΣΜΟΣ ΕΙΣΟΔΟΥ RF x1 (ΤΥΠΟΣ D, IEC 169-2, ΘΗΛΥΚΟΣ)</p> <p>ΣΥΝΔΕΣΜΟΣ ΕΞΟΔΟΥ RF X1 (ΤΥΠΟΣ D, IEC 169-2, ΑΡΣΕΝΙΚΟΣ (ΒΡΟΧΟΣ))</p> <p>ΦΑΣΜΑ ΣΥΧΝΟΤΗΤΩΝ: 174MHz ~ 230MHz (VHF) & 470MHz ~ 862MHz</p> <p>ΕΠΙΠΕΔΟ ΣΗΜΑΤΟΣ: -10 ~ -70 dbm</p>
<p><u>ΑΠΟΚΩΔΙΚΟΠΟΙΗΤΗΣ</u></p> <p>ΠΑΚΕΤΟ ΜΕΤΑΦΟΡΑΣ ΕΠΙΠΕΔΟ ΠΡΟΦΙΛ ΠΡΟΦΙΛ ΚΑΙ ΕΠΙΠΕΔΟ ΒΙΝΤΕΟ ΡΥΘΜΟΣ ΕΙΣΟΔΟΥ ΜΟΡΦΕΣ ΒΙΝΤΕΟ Μορφή ήχου ΕΞΟΔΟΣ ΒΙΝΤΕΟ ΠΡΟΓΡΑΜΜΑ ΑΝΑΠΑΡΑΓΩΓΗΣ ΠΟΛΥΜΕΣΩΝ</p>	<p>MPEG-2 ISO/IEC 13818-1 MPEG-1 MPEG-2 MP@ML MPEG-4 AVC/H.264 HP@L3 MAX. 15Mbit/s@MPEG2 MP@ML MAX. 12.5Mbit/s@H26.4/AVC 4:3/16:9 ΔΥΝΑΤΟΤΗΤΑ ΜΕΤΑΤΡΟΠΗΣ MPEG Layer 1 & II, 32 / 44.1 / 48KHz CVBS,RGB</p> <p>JPEG. BMP. MP3. OGG.</p>

ΧΑΡΑΚΤΗΡΙΣΤΙΚΑ

<p><u>ΣΥΝΔΕΣΗ</u></p> <p>ΚΑΛΩΔΙΟ ΡΕΥΜΑΤΟΣ ΔΙΑΤΑΞΗ ΣΥΝΤΟΝΙΣΜΟΥ SCART USB RCA</p>	<p>ΣΤΑΘΕΡΟΥ ΤΥΠΟΥ ΕΙΣΟΔΟΣ ΚΕΡΑΙΑΣ x1, ΕΞΟΔΟΣ RF x1 TV x1 USB 2.0 ΠΛΗΡΟΥΣ ΤΑΧΥΤΗΤΑΣ x1 AVx1, ΟΜΟΑΞΟΝΙΚΟ x1</p>
<p><u>ΠΑΡΟΧΗ ΙΣΧΥΟΣ</u></p> <p>ΤΑΣΗ ΕΙΣΟΔΟΥ ΚΑΤΑΝΑΛΩΣΗ ΙΣΧΥΟΣ</p>	<p>~220V-240V 50/60Hz ΜΕΓ. 5 W</p>

