

XORO Note 140 Kurzanleitung

Einleitung

Herzlich Willkommen zu Ihrem neuen XORO Note 140 Notebook. Diese Kurzanleitung gibt Ihnen einen Überblick über das Produkt, die Funktionsweise sowie Support- und Konformitätsinformationen. Beachten Sie bitte auch die Hinweise in der offiziellen Windows 10 Bedienungsanleitung von Microsoft.

Für die Benutzung müssen Sie, falls nicht schon vorhanden, ein Benutzerkonto bei Microsoft erstellen, um das Gerät uneingeschränkt verwenden zu können. Sollten Sie Ihr Passwort vergessen haben, können Sie es unter www.live.com zurücksetzen lassen.

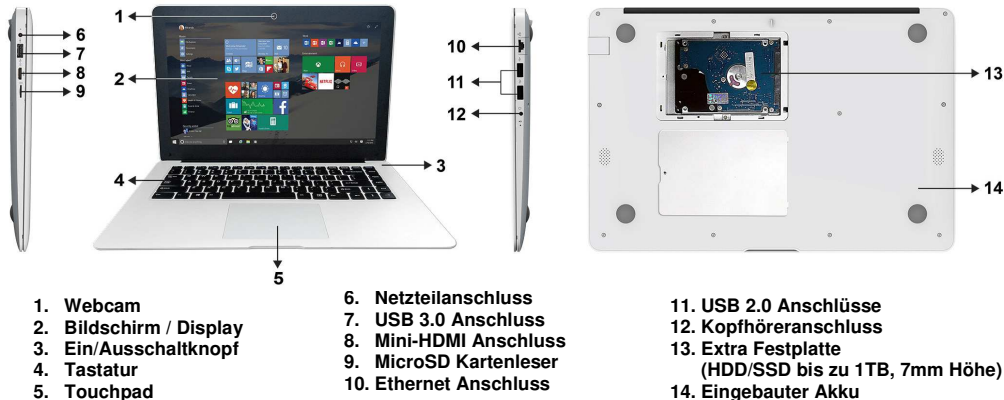
Ein- und Ausschalten

Zum Einschalten des Geräts halten Sie die Power-Taste gedrückt, bis der Startbildschirm angezeigt wird. Das Hochfahren des Systems kann einige Minuten dauern, bitte warten Sie das Ende des Vorgangs ab. Folgen Sie ggf. dem Installationsassistenten zur einfachen Einrichtung des Gerätes. Zum Ausschalten halten Sie die Power-Taste gedrückt, bis das Abschaltbild angezeigt wird. Ziehen Sie das Bild dann wie angezeigt nach unten um das Notebook herunterzufahren. Alternativ können Sie das Gerät auch im Windows Startmenü Herunterfahren, neu starten oder in den Standby Modus versetzen

Standby und Ruhezustand

Das Gerät begibt sich je nach Konfiguration in den Ruhezustand, wenn es für einige Zeit nicht benutzt wird, um Akkuleistung zu sparen. Mit der Power-Taste schalten Sie es wieder ein. Drücken Sie kurz die Power-Taste, um das Gerät in den StandBy Modus zu schalten. Drücken Sie erneut kurz die Power-Taste um das Gerät wieder einzuschalten.

Geräteübersicht



Akku und Aufladen

Benutzen Sie das mitgelieferte Netzteil zur Aufladung Ihres XORO Notebooks. Das Gerät ist auch während des Ladevorgangs betriebsbereit. Für eine lange Lebensdauer des Akkus empfehlen wir allerdings, das Gerät während des Ladens nicht zu benutzen.

Hinweise:

- Laden Sie den Akku vor dem Erstgebrauch vollständig auf.
- Für beste Leistung müssen Lithium-Ionen Akkus häufig benutzt werden. Bei geringer Nutzung laden Sie den Akku wenigstens einmal monatlich nach.
- Falls der Akku des Gerätes komplett entleert ist, bitte das Gerät 5-10 min an einer Stromquelle anschließen. Danach kann das Notebook sofort wieder in Betrieb genommen werden.
- Schließen Sie nicht benötigte Apps um die Batterielaufzeit des Gerätes zu verlängern.

USB Anschlüsse & Speicherkarten

Das Gerät verfügt über einen USB 3.0 bzw. zwei USB 2.0 Anschlüsse. An diesen Anschlüssen können Massenspeichergeräte (USB-Sticks, Festplatten) oder USB-Eingabegeräte (Maus, Tastatur usw.) angeschlossen werden. Ebenfalls verfügt das Gerät über einen MicroSD Speicherkartenschacht.

Zum Einsetzen der MicroSD Karte (Max.128GB) vergewissern Sie sich, dass die Speicherkarte richtig herum, wie auf dem Gerät dargestellt, eingeführt wird.

- Drücken Sie die Micro SD Karte in den Kartenleser, bis sie einrastet.
- Zum Herausnehmen der Micro SD Karte drücken Sie sie erst wieder etwas an, bis die Speicherkarte ausgeworfen wird.



Hinweise:

- Es werden ausschließlich die Dateisysteme FAT/FAT32/NTFS unterstützt. Falls ein Medium mit einem anderem Dateisystem formatiert ist, dann wird dieses eventuell nicht vom Gerät erkannt.
- Leider gibt es eine Vielzahl von unterschiedlichen SD-Karten und USB 2.0 Speichermedien auf dem Markt, sodass eine grundsätzliche Kompatibilität nicht immer gewährleistet werden kann.
- Eine direkte USB Verbindung mit einem anderen PC ist nicht möglich.
- Der USB Anschluss auf der linken Geräteseite (7) ist nicht für USB Geräte mit Stromaufnahme (bspw. USB 2.0 Festplatten ohne externes Netzteil oder zum Aufladen von Smartphones oder Tablets) geeignet. Benutzen Sie stattdessen den zweiten USB Anschluss auf der rechten Seite (11).

Kopfhörer

Das Gerät verfügt über einen Kopfhöreranschluss. Für die Benutzung wird ein handelsüblicher Kopfhörer mit 3,5mm Klinenstecker benötigt. Die eingebauten Lautsprecher auf der Unterseite werden bei der Benutzung eines Kopfhörers automatisch abgeschaltet.

Mikrofon

Das Gerät verfügt auf der rechten Seite über ein eingebautes Mikrofon bspw. für Videotelefonieanwendungen oder Sprachsteuerung. Beachten Sie bitte bei der Benutzung darauf dieses nicht zu verdecken.

Webcam

Das Gerät verfügt über eine eingebaute Webcam für Videotelefonieanwendungen. Je nach Anwendung wird die Webcam automatisch gestartet und beendet.

WLAN & Ethernetverbindung

Das Gerät verfügt über ein eingebautes WLAN Modul für die kabellose Anbindung ans Internet oder Netzwerk. Einstellungen können in der Ersteinrichtung des Gerätes oder später in den Windows Systemeinstellungen, unter „Netzwerk & Internet / WLAN“, vorgenommen werden. Ebenfalls ist es möglich das Gerät über ein Netzkabel mit dem Internet zu verbinden. Klappen Sie für die Verwendung des Ethernet Anschlusses den Anschluss aus (siehe Abbildung) und verbinden das Netzkabel mit dem Gerät. Die Verbindung wird automatisch aufgebaut, sofern in Ihrem Router IP Adressen automatisch vergeben werden (DHCP). Einstellungen können Sie jederzeit unter „Netzwerk & Internet / Ethernet“ in der Windows Systemsteuerung vornehmen.



Bluetooth

Das Einrichten einer Bluetoothverbindung ist in den Windows Systemeinstellungen unter „Geräte / Bluetooth“ möglich. Folgen Sie hier den Anweisungen auf dem Bildschirm.

Touchpad

Mit dem Touchpad können Sie durch Wischen mit dem Finger nicht nur den Mauszeiger bewegen, sondern auch wie bei einer Mouse klicken. Zum Klicken tippen Sie einfach mit dem Finger auf das Touchpad. Alternativ können Sie die darunter befindlichen linke Taste benutzen (Linksklick). Die rechte Taste fungiert als sog. Rechtsklick, bspw. um Auswahlmenüs anzuzeigen.



Das ist neu an Windows 10

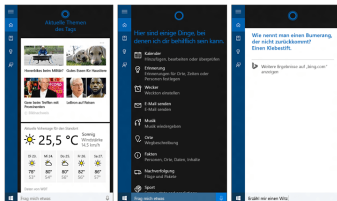
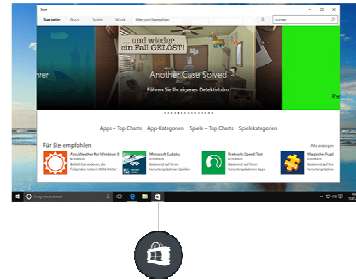


Startmenü

Wählen Sie auf der Taskleiste „Start“  aus. Die Apps, die Sie am häufigsten verwenden, und Verknüpfungen zu anderen Tools und Funktionen auf Ihrem PC (z. B. Datei-Explorer und Einstellungen) finden Sie auf der linken Seite in der Liste *Alle Apps*.

Windows Store



Der Store ist eine zentrale Anlaufstelle für Musik, Videos, Spiele und Apps. Testen Sie eine App vor dem Kauf, oder wählen Sie eine kostenlose App aus. Ihre Windows 10-Apps funktionieren auf all Ihren Windows 10-Geräten.



Cortana

Cortana, Ihre persönliche Assistentin, steht Ihnen direkt auf Ihrem Desktop zur Verfügung. Bitten Sie sie, eine Besprechung zu planen oder eine E-Mail an einen Freund zu senden. Sie findet sogar Ihre Dateien und kann Ihnen Witze erzählen. Wählen Sie das Suchfeld aus, und geben Sie ein, wobei Ihnen Cortana helfen soll, oder verwenden Sie einfach das Mikrofon, um mit ihr zu sprechen.

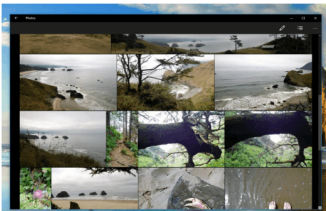
Microsoft Edge

Microsoft Edge ist der erste Browser, mit dem Sie direkt auf Webseiten Notizen hinzufügen, schreiben, malen und Elemente markieren können. Verwenden Sie die Leseliste , um Ihre bevorzugten Artikel zu speichern, und lesen Sie sie später in der Leseansicht . Darüber hinaus ist Cortana in Microsoft Edge integriert, damit Sie Dinge schneller und einfacher erledigen können.



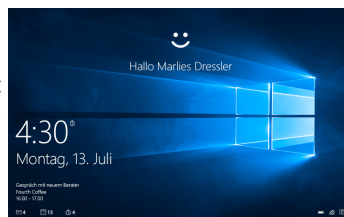
All Ihre Fotos an einem zentralen Ort

Keine endlosen Suchen mehr. Die Fotos-App sammelt all Ihre Fotos und Videos an einem zentralen Ort. Von Ihrem Handy, PC und OneDrive. Anschließend organisiert sie Ihre Erinnerungen in Alben, die Sie sich ansehen und mit anderen teilen können.

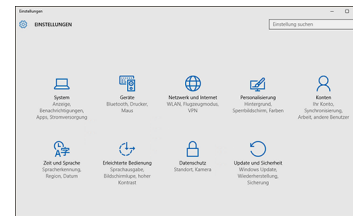


Windows Hello



Wenn Windows Hello auf Ihrem Gerät verfügbar ist, ändert sich die Art und Weise, wie Sie sich anmelden – anstelle eines Kennworts wird Ihr Gesicht oder Fingerabdruck verwendet. Wechseln Sie zum Einrichten der Funktion zu *Einstellungen / Konten / Anmeldeoptionen*.



Einstellungen & Design

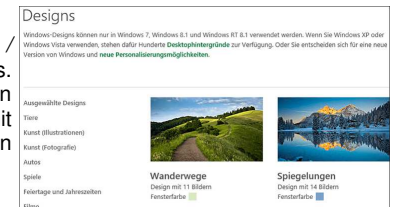


Einstellungen

Wechseln Sie zum Aufrufen der Einstellungen zu „Start“  / *Einstellungen*. Durchsuchen Sie dort die Kategorien, oder verwenden Sie die Suche, um eine Einstellung zu finden, z. B. die erweiterten Optionen in der Systemsteuerung. Die meisten Apps verfügen über eigene Einstellungen. Suchen Sie in der App nach dem Symbol . Sie können alternativ allgemeine Einstellungen (z. B. Flugzeugmodus und WLAN) direkt über das Info-Center in der Taskleiste ändern.

Persönliche Designs

Wechseln Sie zur Startseite, wählen Sie *Einstellungen / Personalisierung / Designs* und dann *Designereinstellungen* aus. Wählen Sie anschließend ein Standarddesign, oder verwenden Sie *Weitere Designs online beziehen*, um neue Designs mit süßen Tieren, Jubelszenen und anderen lustigen Motiven herunterzuladen.



Persönlicher Desktop

Wechseln Sie zur Startseite und wählen Sie dann *Einstellungen / Personalisierung* aus, um ein Bild zum Verschönern Ihres Desktophintergrunds auszuwählen und die Akzentfarbe für die Startseite, die Taskleiste und andere Elemente zu ändern. Wählen Sie unter *Hintergrund* ein Bild und eine Volltonfarbe aus, oder erstellen Sie eine Diashow mit Bildern. Lassen Sie unter *Farben* von Windows eine Akzentfarbe aus Ihrem Hintergrund auswählen, oder treffen Sie Ihre eigene Farbauswahl.

Ihr Microsoft Konto

Wenn Sie sich bei der Einrichtung von Windows mit Ihrem Microsoft-Konto angemeldet haben – super! Falls nicht, ist das auch in Ordnung – Sie können sich jederzeit anmelden. Und falls Sie nicht genau wissen, was ein Microsoft-Konto ist, lesen Sie einfach weiter.

Haben Sie schon einmal Outlook.com, Hotmail, Office 365, OneDrive, Skype, Xbox oder Windows verwendet? Bei der E-Mail-Adresse und dem Kennwort, das Sie für diese Dienste verwenden, handelt es sich um Ihr Microsoft-Konto. Andernfalls können Sie unter Outlook.com einfach ein kostenloses E-Mail-Konto erstellen und es als Ihr neues Microsoft-Konto festlegen.

Ihr Microsoft-Konto bietet Ihnen Zugriff auf Apps und Spiele aus dem Windows Store und die Möglichkeit, Ihre Einstellungen und anderen Daten auf mehreren Windows 10-Geräten zu nutzen



Ein Windows 10 Benutzerhandbuch finden Sie als Download über den QR Code. Bei Fragen steht Ihnen außerdem unser Supportteam zur Verfügung:

Per Telefon: +49 4161 800 24 24 (Mo-Fr: 09-17:30 Uhr)
Per eMail: support@ersservice.de



XORO Note 140 quick guide



Initiation

Welcome to your new XORO Note 140 Notebook. This quick start guide gives you an overview about the product, operation as well as support and compliance information. Please read the instructions in the official Windows 10 Operating guide from Microsoft as well.

In order to use the device you need to create a user account at Microsoft unless you already have an account, to be able to use the device without restrictions. If you have forgotten your password, you can reset it under www.live.com.

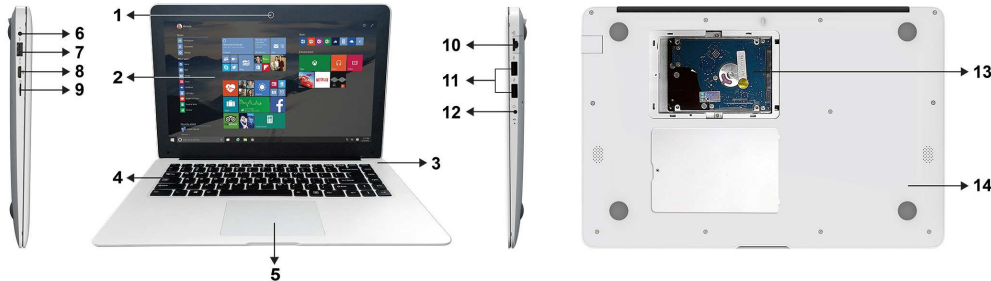
Switching on and off

To turn on the device press and hold the power button until the startup screen appears. The system startup may take several minutes, please wait for the end of the operation. If necessary, follow the installation wizard for easily setting up the device. To turn off the device, hold the power button until the shutoff screen appears. Drag the image that appears down to shut down the notebook. Alternatively, you can shut down the device in the Windows start menu, restart it or put in standby mode.

Standby and Hibernate

Depending on the configuration the device goes into hibernation when it is not used for some time in order to save battery power. Use the power button to turn it on again. Press the power button briefly to switch to standby mode. Briefly press the power button to turn the device on again.

Device overview



- | | | |
|------------------------|----------------------------|--|
| 1. Webcam | 6. Power supply connection | 11. USB 2.0 ports |
| 2. Display | 7. USB 3.0 port | 12. Headphone port |
| 3. Power Button ON/OFF | 8. Mini-HDMI port | 13. Additional hard drive
(HDD/SSD up to 1TB, 7mm height) |
| 4. Keyboard | 9. MicroSD cardreader | 14. Built-in battery |
| 5. Touchpad | 10. Ethernet port | |

Battery and Charging

Use the supplied AC adapter for charging your XORO notebook. The device is ready to operate even during charging. For a long battery life, we recommend, not to use the device during charging.

Notes:

- Charge the battery before first use completely.
- For best performance lithium-ion batteries need to be used frequently. In case of low usage charge the battery at least once every month.
- If the device's battery is completely drained, connect it for at least 5-10 minutes to a power source. Now the notebook can be immediately put back into operation.
- Close unused apps to extend the battery life of the device.

USB ports and memory card

The device has one USB 3.0 and two USB 2.0 ports. These ports can be used to connect devices (USB flash drives, hard drives) or USB input devices (mouse, keyboard, etc.). The device also has a microSD memory card slot.

To insert the microSD card (Max. 128GB), make sure that the memory card points in the right direction, as shown on the device.



- Press the Micro SD card into the card reader until it clicks.
- To remove the microSD card, press it again slightly, until the memory card is ejected.

Notes:

- Only the file systems FAT / FAT32 / NTFS are supported. If a medium is formatted with another file system, it may not be detected by the device.
- Unfortunately, there are a variety of different SD cards and USB 2.0 storage devices on the market, so a basic compatibility of all storage media can not be guaranteed.
- A direct USB connection with another PC is not possible.
- The USB port on the left side of the device (7) is not suitable for USB devices with power consumption (eg. USB 2.0 hard drives without external power supply or to charge smartphones or tablets). Instead, the second USB port on the right side (11) can be used

Headphone

The device has a headphone jack. To use it commercially available headphones with a 3.5 mm jack plug are required. The built-in speaker on the bottom will be turned off automatically when using a headphone.

Microphone

The device has a built-in microphone on the right side which can be used for e.g. video telephony applications or voice control. Make sure it is not obscured when using it.

Webcam

The device has a built-in webcam for video telephony applications. Depending on the application used the webcam is automatically started and stopped.

Wi-Fi & Ethernet connection

The device has a built-in Wi-Fi module to establishing a wireless connection to the Internet or network. Settings can be configured under "Network & Internet / Wi-Fi" in the initial setup of the unit or later in the Windows system settings.

It is also possible to connect the device to the internet (via a network cable). Fold up to the Ethernet port to connect the network cable to the device. The connection is set up automatically if your router IP addresses are assigned automatically (DHCP). Settings can be configured at any time under "Network & Internet / Ethernet" in the Windows control panel.



Bluetooth

A Bluetooth connection can be set up in the Windows system settings under "Device / Bluetooth". Just follow the instructions on the screen.


Touchpad

The built-in touchpad enables you to move the cursor by sweeping your finger and even execute mouse clicks. To click, just tap on the touchpad with your finger. Alternatively, you can also use the button on the left-hand side (left click) underneath the touchpad. The right button acts as a so-called right-click, e.g. to display the selection menu.

This is new in Windows 10

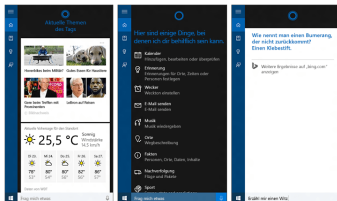
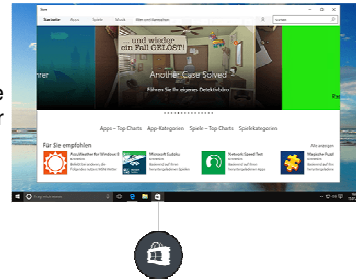


Start Menu

Select "Start"  on the taskbar . The apps that you use most often, and links to other tools and features on your PC (e.g. File Explorer and settings) can be found on the left in the list *all apps*.

Windows Store

The store is for music, videos, games and apps. Try an app before buying, or select a free app. Your Windows 10 apps work on all your Windows 10 devices.

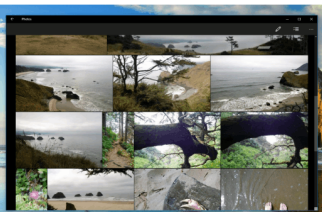
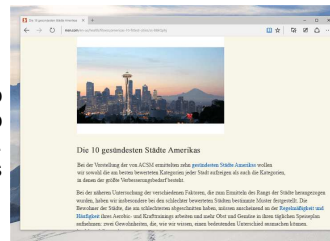


Cortana

Cortana, your personal assistant, you can use directly from your desktop. Ask her to plan a meeting or send an e-mail to a friend . She can even find your files, and tell you jokes. Select the search field, and enter, what i Cortana can help you with, or simply use the microphone to speak to her.

Microsoft Edge

Microsoft Edge is the first browser that allows you to add notes directly to websites or even, write, paint and highlight items. Use the Reading List to save your favorite articles, in order to read then later in the reading view. Moreover, Cortana is integrated into Microsoft Edge, so you can get things done quicker and easier.



All your photos in one central location

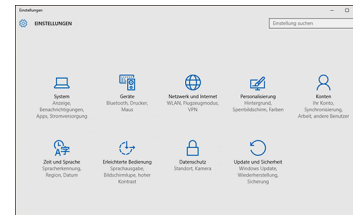
No endless search anymore. The Photos app gathers all your photos and videos in one central location, from your mobile phone, PC and OneDrive. if then organizes your memories in albums that you can view and share with others.

Windows Hello


If Windows Hello is available on your device, it changes the way you sign in - instead of a password your face or fingerprint is used. For setting the function switch to *settings / accounts / login options*.



Settings & Design



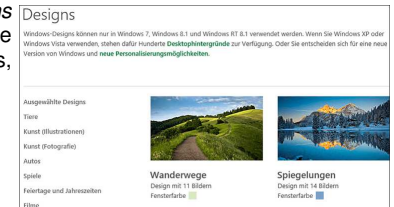
Settings

To access the settings go to *Start / Settings*. Browse the categories, or use the search to find a specific setting, e. g. the advanced options in the control panel. Most apps have their own settings. Look for the  icon within the app

Alternatively, you can change the general properties (e.g. flight mode and WiFi) directly via the Info Center in the taskbar.

Personal Designs

Go to the start menu, select *Settings / Personalization / designs and design settings*. Then select a standard style, or use relate more designs online to download new designs with cute animals, cheering scenes and other fun designs.



Personal Desktop

Go to the start menu page and then select *Settings / Personalization* to select an image for embellishing your desktop background and changing the accent color for the start page, the taskbar and other elements. Under *background* choose an image and a solid color, or create a slide show with pictures. Under *color* choose a accent color from your background filter, or make your own choice of colors.

Your Microsoft Account

If you signed in with your Microsoft account while setting up Windows - perfect! If not, that's okay - you can sign up at any time. Similarly, if you do not know exactly what a Microsoft account is, just read on.

Have you ever used Outlook.com, Hotmail, Office 365, OneDrive, Skype, Xbox or Windows? The e-mail address and password that you use for these services, it is your Microsoft account. Otherwise, you can easily create a free account under Outlook.com. Set up a free e-mail account and set it as your new Microsoft account.

Your Microsoft account gives you access to apps and games from the Windows Store and enables you to use your settings and other data on multiple Windows 10 devices



A Windows 10 user guide can be downloaded via the QR Code. For questions, you can contact our support team:

phone: +49 4161 800 24 24 (Mo-Fr: 09-17:30)
eMail: support@ersservice.de

